



SV

Bruksanvisning för montering och drift

Radiokodlås RCT 3 BiSecur

NO

Veiledning for montering og drift

Trådløs BiSecur-kodetaster RCT 3

DA

Vejledning til montering og drift

Trådløst kodetastatur RCT 3 BiSecur

FI

Asennus- ja käyttöohje

Radio-ohjattu koodipainike RCT 3 BiSecur

SVENSKA	3
NORSK	26
DANSK	49
SUOMI	72

Innehåll

1	Om denna bruksanvisning.....	4
2	Säkerhetsföreskrifter	4
2.1	Korrekt användning	4
2.2	Säkerhetsföreskrifter vid drift av radiokodlåset	4
3	Leveransomfattning	5
4	Beskrivning av radiokodlås RCT 3 BiSecur	6
5	Montering.....	7
6	Driftstart.....	9
6.1	Sätta i batterier.....	9
7	Drift.....	10
7.1	BiSecur.....	10
7.2	Rolling Code.....	10
8	Programmera åtkomstkoderna	11
8.1	Första åtkomstkod	11
8.2	Andra och tredje åtkomstkoden.....	11
9	Ändra en åtkomstkod	12
10	Normal drift.....	13
10.1	Sända radiokod via en sifferkod.....	13
10.1.1	Ny sändning	13
10.2	Skicka med ringsignalen/ ljusknappen	13
11	Programmering och överföring/sändning av en radiokod	14
11.1	Programmering av radiokod (bara BiSecur).....	14
11.2	Överföring/sändning av fjärrkod (BiSecur).....	16
11.3	Överföra fjärrkod från ringsignalen/ljusknappen (BiSecur)	17
11.4	Blandad drift/BiSecur och Rolling Code 433 MHz.....	17
11.5	Programmering av radiokodlåset på maskineri/mottagare (bara Rolling Code).....	18
12	Återställning.....	19
12.1	Lagringsplatsåterställning	19
12.2	Reset	19
12.3	Ställ in radiokodlåset helt på Rolling Code (433MHz).....	20
12.4	Ställa in enskilda lagringsplatser på Rolling Code	21
13	LED-indikering.....	21
14	Rengöring	23
15	Avfallshantering.....	23
16	Tekniska data.....	23
17	EU-försäkran om överensstämmelse.....	24

Det är förbjudet att överlåta eller kopiera detta dokument och att utnyttja eller överföra dess innehåll utan vårt uttryckliga medgivande. Överträdelse medför skadeståndsansvar. Alla rättigheter vad gäller patent eller registrering av bruks- eller formgivningsmodell förbehålles. Vi förbehåller oss rätten till ändringar.

Bästa kund,

tack för att du har valt en kvalitetsprodukt ur vårt sortiment.

1 Om denna bruksanvisning

Läs igenom hela bruksanvisningen noggrant. Den innehåller viktig information om produkten. Följ anvisningarna och beakta i synnerhet säkerhets- och varningsanvisningarna.

Förvara bruksanvisningen väl och se till att den alltid är tillgänglig för användaren.

2 Säkerhetsföreskrifter

2.1 Korrekt användning

Radiokodlåset RCT 3 BiSecur är en enkelriktad sändare för maskinerier och tillbehör. Den kan användas med trådlös BiSecur och är kompatibel med Rolling Code 433 MHz.

Andra användningsområden är inte tillåtna. Tillverkaren fransäger sig ansvar för skador som uppstår till följd av icke korrekt bruk eller felaktig användning.

2.2 Säkerhetsföreskrifter vid drift av radiokodlåset



VARNING

Risk för personskador vid portrörelse

Personer kan skadas av portrörelsen när radiokodlåset används.

- ▶ Se till att radiokodlåset inte används av barn, och att det bara används av personer som vet hur det fjärrstyrda portsystemet fungerar!
- ▶ Man måste alltid ha fri sikt över porten när radiokodlåset används, om porten bara har en säkerhetsanordning!
- ▶ Gå eller kör bara igenom en fjärrstyrd port när den är helt öppen!
- ▶ Stå aldrig i portens rörelseområde.

**OBSERVERA**

Risk för personskador pga. oavsiktlig portrörelse

- ▶ Se varningsanvisning, kapitel 11

OBS**Påverkan från omgivningen**

Om detta inte beaktas kan funktionen försämrats!

Tillåten omgivningstemperatur: -20 °C till +50 °C.

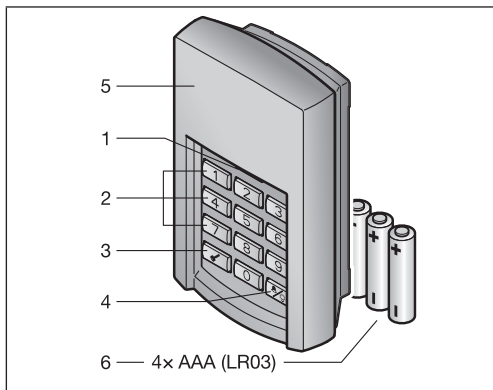
ANVISNINGAR

- Finns det ingen separat ingång till garaget ska alla ändringar i eller utökningar av fjärrsystemen utföras inne i garaget.
- Gör ett funktionstest när fjärrsystemet har programmerats eller kompletterats.
- Använd endast originaldelar vid idrifttagning eller utökning av fjärrsystemet.
- Omgivningsvillkoren kan påverka fjärrsystemets räckvidd.

3 Leveransomfattning

- Radiokodlås RCT 3 BiSecur
- 4 x 1,5 V batteri, typ: AAA (LR03), Alkali-Mangan
- Fästmaterial
- Användaranvisning

4 Beskrivning av radiokodlås RCT 3 BiSecur



1 LED-lampa, tvåfärgad

2 Sifferknappar

3 Nyckelknapp

4 Ringsignal/belysningsknapp

5 Sektion

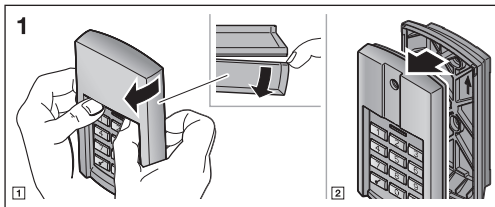
6 Batterier

5 Montering

OBS

Valet av monteringsplats påverkar räckvidden.

- ▶ Kontrollera innan monteringen om systemets fjärrsignal når anläggningen eller enheten på den valda monteringsplatsen.
 - Vid behov kan du prova dig fram för att avgöra den bästa riktningen.
- ▶ Montering direkt på metall kan påverka räckvidden.
 - Montera med ett avstånd på 2–3 cm.



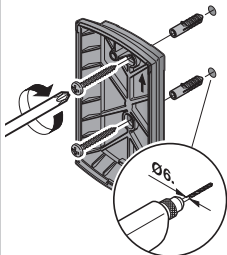
2



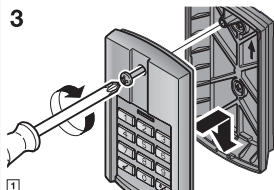
1



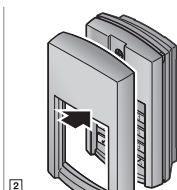
2



3



1



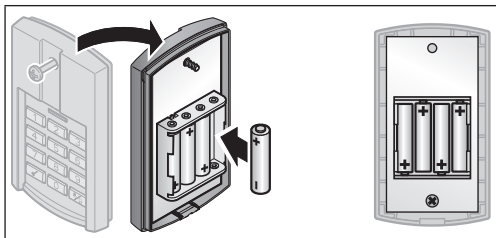
2

6 Driftstart

När man satt batterierna på plats är radiokodlåset klart att användas.

6.1 Sätta i batterier

4 x 1,5 V batteri, typ: AAA (LR03), Alkali-Mangan



VARNING

Explosionsfara på grund av felaktig batterityp

Om batterierna byts ut mot en felaktig batterityp, finns det risk för explosion.

- Använd *bara* den rekommenderade batteritypen.

OBS

Radiokodlåset kan förstöras på grund av läckande batterier

Batterierna kan läcka batterivätska och förstöra radiokodlåset.

- Ta bort batterierna om du inte avser att använda radiokodlåset under en längre tid.

7 Drift

Batterinivå på radiokodlåset

LED blinkar rött 2 gånger, radiokoden sänds fortfarande .	Batterierna bör bytas inom kort.
LED blinkar rött 2 gånger, radiokoden sänds inte längre .	Batterierna måste bytas omgående.

OBS

Innan man anger en giltig åtkomstkod kan man trycka på valfritt antal sifferknappar. På så sätt blir det svårare för obehöriga att notera den egentliga åtkomstkoden. Endast de fyra sifferknappar som man senast tryckt på innan man trycker på nyckelknappen används som åtkomstkod.

7.1 BiSecur

Alla programmerade sifferkoder har tilldelats en radiokod.

- ▶ Tryck in den sifferkod som du vill sända radiokoden för och tryck på nyckelknappen.
 - LED-lampan lyser blått 1 sekund.
 - LED-lampan blinkar snabbt med blått sken i 2 sekunder.

Radiokoden sänds.

7.2 Rolling Code

Alla programmerade sifferkoder har tilldelats en radiokod.

- ▶ Tryck in den sifferkod som du vill sända radiokoden för och tryck på nyckelknappen.
 - LED-lampan lyser blått 1 sekund.
 - LED-lampan blinkar snabbt med rött sken i 2 sekunder.

Radiokoden sänds.

8 Programmera åtkomstkoderna

OBS

Efter de olika stegen när åtkomstkoden programmeras lyser LED-lampan med blått eller rött sken. Indikeringarna varierar beroende på funktion. Information om indikeringarna och signalerna finns i kapitel 13.

8.1 Första åtkomstkod

OBS

- Om man överskrider en tidsgräns på 5 sekunder när man matar in de enskilda siffrorna växlar radiokodlåset till normal drift.
 - En sifferkod som endast innehåller siffran **0** kan inte programmeras.
1. Tryck på en knapp, så att knappsatsen lyses upp.
 2. Tryck på nyckelknappen.
 3. Tryck på sifferknappen **1** för den första lagringsplatsen.
 4. Tryck på nyckelknappen.
 5. Mata in en kod bestående av 4 siffror.
 6. Tryck på nyckelknappen.
 7. Mata in sifferkoden på nytt.
 8. Tryck på nyckelknappen.

Programmeringen är klar och radiokodlåset är i normal drift.

OBS

Om du anger en annan sifferkod i steg 7, leder det till att programmeringen avbryts och radiokodlåset växlar till normal drift.

8.2 Andra och tredje åtkomstkoden

Ytterligare åtkomstkoder programmeras enligt beskrivningen i kapitel 8.1. I steg 3 måste man istället för sifferknappen **1** välja en sifferknapp som är tilldelad önskad lagringsplats.

Lagringsplatserna från 1 till 3 är tilldelade motsvarande sifferknappar.

ANMÄRKNINGAR

- Om en lagringsplats är vald där en sifferkod redan är sparad leder det till att programmeringen avbryts.
- Om en sifferkod anges som redan finns i en lagringsplats leder det till att programmeringen avbryts.
Avbrottet indikeras när man har tryckt på nyckelknappen.

9 Ändra en åtkomstkod

ANVISNINGAR

- Efter de enskilda stegen när åtkomstkoden ändras lyser LED-lampan med blått eller rött sken. Indikeringarna varierar beroende på funktion. Information om indikeringarna och signalerna finns i kapitel 13.
- Om man överskrider en tidsgräns på 5 sekunder när man matar in de enskilda siffrorna växlar radiokodlåset till normal drift.
- En sifferkod som endast innehåller siffran **0** kan inte programmeras.

1. Tryck på en knapp, så att knappsatsen lysas upp.
2. Tryck på nyckelknappen.
3. Mata in sifferkoden som du vill ändra.
4. Tryck på nyckelknappen.
5. Mata in en ny kod bestående av 4 siffror.
6. Tryck på nyckelknappen.
7. Mata in den ändrade sifferkoden på nytt.
8. Tryck på nyckelknappen.

Ändringen är klar och radiokodlåset är i normal drift.

OBS

Om du anger en annan eller en redan tillgänglig sifferkod i steg 7, leder det till att ändringen avbryts och radiokodlåset växlar till normal drift.

10 Normal drift

OBS

Om radiokoden för en sifferkod redan kopierats av en fjärrkontroll, måste man efter att ha angett sifferkoden trycka på nyckelknappen tills den sänds/överförs, se kapitel 11.3.

10.1 Sända radiokod via en sifferkod

ANVISNINGAR

- Efter de olika stegen när en radiokod sänds lyser LED-lampan med blått eller rött sken. Indikeringarna varierar beroende på funktion. Information om indikeringarna och signalerna finns i kapitel 13.
- Om man överskrider en tidsgräns på 5 sekunder när man matar in de enskilda siffrorna växlar radiokodlåset till normal drift.

1. Tryck på en knapp, så att knappsatsen lysas upp.
2. Ange en giltig sifferkod.
3. Tryck på nyckelknappen; radiokoden sänds.

10.1.1 Ny sändning

Om en radiokod sänds efter att en sifferkod angetts (se kapitel 10.1), kan denna sändas igen, om man trycker på en sifferknapp eller nyckelknappen igen inom 5 sekunder.

Om man trycker på ringsignalen/ljusknappen avbryts den nya sändningen.

10.2 Skicka med ringsignalen/ljusknappen

Med ringsignalen/ljusknappen kan man t.ex. ringa på eller tända en utomhuslampa, utan att åtkomstkoden behöver anges.

1. Tryck på en knapp, så att knappsatsen lysas upp.
2. Tryck på ringsignalen/ljusknappen.

OBS

Radiokodlåset sänder radiokoden så länge ringsignalen/ljusknappen hålls intryckt, dock längst i 3 sekunder.

11 Programmering och överföring/sändning av en radiokod

**OBSERVERA****Risk för personskador pga. oavsiktlig portrörelse**

Under programmeringen av fjärrsystemet kan oavsiktliga portrörelser förekomma.

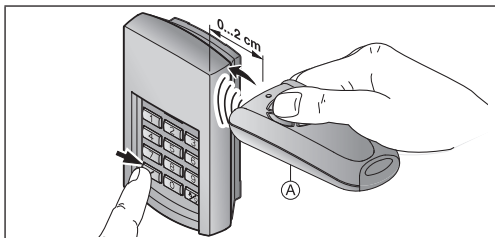
- ▶ Se till att det inte finns några personer eller föremål i portens rörelseområde under programmeringen av fjärrstyrningen.

11.1 Programmering av radiokod (bara BiSecur)

ANVISNINGAR

Efter de olika stegen när en radiokod programmeras lyser LED-lampan med blått sken. Indikeringarna varierar beroende på funktion. Information om deras innebörd finns i kapitel 13.

Om man överskrider en tidsgräns på 5 sekunder när man matar in de enskilda siffrorna växlar radiokodlåset till normal drift.



1. Håll fjärrkontrollen **A** till höger om radiokodlåset.
2. Tryck på fjärrkontrollknappen som har den radiokod du vill överföra och håll den intryckt.
 - LED-lampan lyser med blått sken i 2 sekunder och slocknar sedan.
 - Efter 5 sekunder blinkar LED-lampan omväxlande rött och blått.
 - Fjärrkontrollen sänder radiokoden.
3. Tryck på en knapp, så att knappsatsen lysas upp.
4. Mata in sifferkoden för radiokoden som du vill programmera.
5. Tryck på nyckelknappen och håll den nedtryckt.
 - LED-lampan lyser med blått sken i 2 sekunder och slocknar sedan.
 - LED-lampan blinkar långsamt med blått sken.
 - När radiokoden identifierats blinkar LED-lampan snabbt med blått sken.
 - Efter 2 sekunder slocknar LED-lampan.
6. Släpp upp fjärrkontrollknappen och nyckelknappen efter att radiokoden identifierats.

Fjärrkontrollens radiokod är nu programmerad.

Radiokodlåset befinner sig i normal drift.

11.2 Överföring/sändning av fjärrkod (BiSecur)

OBS

Om man överskrider en tidsgräns på 5 sekunder när man matar in de enskilda siffrorna växlar radiokodlåset till normal drift.

- 1.** Tryck på en knapp, så att knappsetsen lyses upp.
- 2.** Mata in sifferkoden för radiokoden som du vill överföra/sända.
- 3.** Tryck på nyckelknappen och håll den nedtryckt.
 - Radiokoden sänds. LED-lampan lyser med blått sken i 2 sekunder och slocknar sedan.
 - Efter 5 sekunder blinkar LED-lampan omväxlande i rött och blått. Radiokodlåset sänder information om den aktuella enheten.
 - Radiokoden överförs.

OBS

Man har 15 sekunder på sig för överföring/sändning. Om radiokoden inte överförs/sänds korrekt under denna tid, måste man upprepa proceduren.

- 4.** Släpp upp nyckelknappen om radiokoden identifieras.
Radiokodlåset befinner sig i normal drift.

11.3 Överföra fjärrkod från ringsignalen/ljusknappen (BiSecur)

OBS

Om man överskrider en tidsgräns på 5 sekunder när man manövrerar de enskilda knapparna växlar radiokodlåset till normal drift.

1. Tryck på en knapp, så att knappsetsen lyses upp.
2. Tryck på ringsignalen/ljusknappen och håll den nedtryckt.
 - Radiokoden sänds. LED-lampan lyser med blått sken i 2 sekunder och slocknar sedan.
 - Efter 5 sekunder blinkar LED-lampan omväxlande i rött och blått. Radiokodlåset sänder information om den aktuella enheten.
 - Radiokoden överförs.

OBS

Man har 15 sekunder på sig för överföring/sändning. Om radiokoden inte överförs/sänds korrekt under denna tid, måste man upprepa proceduren.

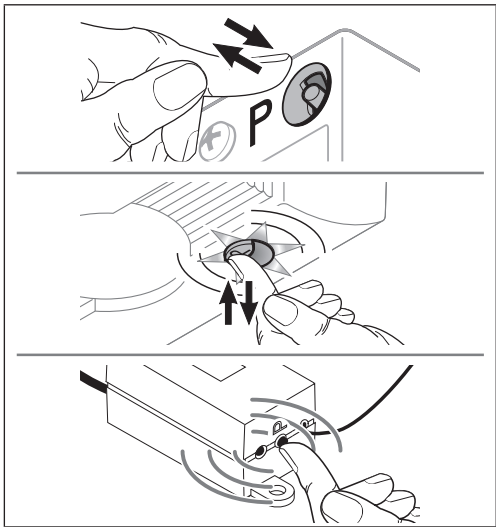
3. Släpp ringsignalen/ljusknappen om radiokoden identifieras.

Radiokodlåset befinner sig i normal drift.

11.4 Blandad drift/BiSecur och Rolling Code 433 MHz

Vid inställd trådlös BiSecur är en blandad drift möjlig; dvs. enskilda lagringsplatser (1, 2 eller 3) kan ställas om till Rolling Code.

11.5 Programmering av radiokodlåset på maskineri/ mottagare (bara Rolling Code)



Radiokodlåset arbetar med en "Rolling Code", som ändras för varje sändning. Sedan måste radiokodlåset programmeras med önskad åtkomstkod för varje mottagare som ska styras.

12 Återställning

12.1 Lagringsplatsåterställning

OBS

Efter återställning av lagringsplatsen är trådlös BiSecur inställd igen.

En lagringsplats tilldelas en ny radiokod genom följande steg.

1. Demontera överdelen till radiokodlåsets hölje, ta ut ett av batterierna i 10 sekunder.
2. Tryck en sifferknapp för motsvarande lagringsplats (1, 2 eller 3) och håll den intryckt.
3. Lägg i batteriet.
 - LED-lampan blinkar långsamt med blått sken i 4 sekunder.
 - LED-lampan blinkar snabbt med blått sken i 2 sekunder.
 - LED-lampan lyser blått länge.
4. Släpp upp sifferknappen.

Radiokoden för motsvarande lagringsplats tilldelas igen.

OBS

Om man släpper upp sifferknappen i förtid tilldelas ingen ny radiokod.

5. Montera höljet till radiokodlåset.

12.2 Reset

OBS

Efter de olika stegen under en reset lyser LED-lampan med blått eller rött sken. Indikeringarna varierar beroende på funktion. Information om indikeringarna och signalerna finns i kapitel 13.

Alla radiokoder tilldelas igen genom följande steg och radiokodlåset återställs till fabriksinställningarna.

1. Demontera överdelen till radiokodlåsets hölje, ta ut ett av batterierna i 10 sekunder.
2. Tryck på sifferknappen **0** och håll den intryckt.

- Lägg i batteriet.
 - LED-lampan blinkar långsamt med blått sken i 4 sekunder.
 - LED-lampan blinkar snabbt med blått sken i 2 sekunder.
 - LED-lampan lyser blått länge.
- Släpp upp sifferknappen **0**.
Alla radiokoder har tilldelats på nytt.

OBS

Om man släpper upp sifferknappen **0** i förtid, tilldelas ingen ny radiokod.

- Montera höljet till radiokodlåset.

12.3 Ställ in radiokodlåset helt på Rolling Code (433MHz)

- Demontera överdelen till radiokodlåsets hölje, ta ut ett av batterierna i 10 sekunder.
- Tryck på sifferknappen **0** och håll den intryckt.
- Lägg i batteriet.
 - LED-lampan blinkar långsamt med blått sken i 4 sekunder.
 - LED-lampan blinkar snabbt med blått sken i 2 sekunder.
 - LED-lampan lyser blått länge.
- Håll sifferknappen **0** intryckt.
 - LED-lampan blinkar långsamt med rött sken i 4 sek.
 - LED-lampan blinkar snabbt med rött sken i 2 sekunder.
 - LED-lampan lyser rött länge.
- Släpp upp sifferknappen **0**.

Rolling Code 433 MHz är aktiverad.

OBS

Om man släpper upp sifferknappen **0** i förtid, förblir trådlös BiSecur inställt.

- Montera höljet till radiokodlåset.

12.4 Ställa in enskilda lagringsplatser på Rolling Code

Inställningen av enskilda lagringsplatser sker såsom beskrivs i kapitel 12.1. Istället för sifferknappen 0 måste du välja en sifferknapp som är tilldelad önskad lagringsplats (1, 2 eller 3).

13 LED-indikering

Blå (BU)

Status	Funktion
lyser kortvarigt	Kvittering för ett knapptryck
lyser länge	Kvittering för en riktig sifferkod
	Inmatning sparas
	Växling i normaldriften
	Slutet av blockeringsperioden efter upprepad felaktig inmatning av en sifferkod
blinkar långsamt i 4 sekunder, blinkar snabbt i 2 sekunder	vid programmeringen identifierades en giltig radiokod
blinkar långsamt i 4 sekunder, blinkar snabbt i 2 sekunder, lyser länge	Reset genomförs eller har avslutats
blinkar snabbt	en radiokod * sänds

* BiSecur

Röd (RD)

Status	Funktion
lyser kortvarigt**	Kvittering för ett knapptryck
lyser länge**	Kvittering för en riktig sifferkod
	Inmatning sparas
	Växling i normaldriften
	Slutet av blockeringsperioden efter upprepad felaktig inmatning av en sifferkod
blinker 2 ggr	batterierna är nästan tomma
blinker 3 ggr	felaktig inmatning av en sifferkod
	vid programmeringen av en åtkomstkod: <ul style="list-style-type: none"> • Lagringsplatsen är belagd • Sifferkoden finns redan
blinker snabbt	radiokoden*** sänds

Blå (BU) och röd (RD)

Status	Funktion
omväxlande blinkning	Radiokodlåset är inställt på läget överföring/sändning*

* BiSecur

** om enheten är inställd helt på Rolling Code

*** Rolling Code

14 Rengöring

OBS

Skador på kodlåset på grund av felaktig rengöring

Om man rengör radiokodlåset med fel sorts rengöringsmedel kan höljet samt knapparna skadas.

- Radiokodlåset får endast rengöras med en ren och fuktig trasa.

15 Avfallshantering



Elektrisk och elektronisk utrustning samt batterier får inte slängas tillsammans med hushålls- och restavfall, utan måste lämnas till en särskild återvinningsstation.



16 Tekniska data

Typ	Radiokodlås RCT 3 BiSecur
Frekvens	433 MHz
Spänningsmatning	4 × 1,5 V batteri, typ: AAA (LR03), Alkali-Mangan
tillåten omgivningstemperatur	-20 °C till +50 °C
maximal luftfuktighet	93 % icke-kondenserande
Skyddsklass	IP 54
Dimensioner (B × L × H)	80 × 135 × 40 mm

17 EU-försäkran om överensstämmelse

Tillverkare	Hörmann KG Verkaufsgesellschaft Upheider Weg 94 – 98 33803 Steinhagen Tyskland
--------------------	---

Härmed intygar tillverkaren ovan på eget ansvar att följande produkt

Enhet	Radiokodlås
Modell	RCT3-433-BS
Korrekt användning	Manövrering av drivenhet och tillbehör för dörr och port
Sändningsfrekvens	433 MHz
Strålning	max 20 mW (EIRP)

till sina principer och till sin konstruktion och i det utförande som den säljs av oss uppfyller de gällande grundläggande kraven i följande direktiv vid korrekt användning:

2014/53/EU (RED)
EU-direktiv för radioutrustning

2015/863/EU (RoHS)
Begränsning av användning av farliga ämnen

Tillämpade standarder och specifikationer

EN 62368-1:2014 + AC:2015 + A11:2017
Produktsäkerhet
(artikel 3.1(a) i 2014/53/EU)

EN 62479:2010
Hälsa

(artikel 3.1(a) i 2014/53/EU)
(Enligt kapitel 4.2 uppfyller produkten denna standard automatiskt, eftersom strålningen (EIRP), kontrollerad enligt ETSI EN 300220-1, är lägre än lågeffektsanslutningsgränsen P_{max} på 20 mW)

EN 50581:2012/EN IEC 63000:2018
Begränsning av användning av farliga ämnen

ETSI EN 301489-1 V2.2.1
ETSI EN 301489-3 V2.1.1
Elektromagnetisk kompatibilitet
(artikel 3.1(b) i 2014/53/EU)

ETSI EN 300220-1 V3.1.1
ETSI EN 300220-2 V3.2.1
Effektivt utnyttjande av radiospektrum
(artikel 3.2 i 2014/53/EU)

Om produkten ändras utan vårt medgivande förlorar denna försäkran sin giltighet.

Steinhagen, 2020-04-01



enligt fullmakt, Axel Becker företagsledningen

Innhold

1	Om denne veiledningen	27
2	Sikkerhetsmerknader	27
2.1	Forskriftsmessig bruk.....	27
2.2	Sikkerhetsmerknader for drift av den trådløse kodetasteren.....	28
3	Leveransen omfatter	29
4	Beskrivelse av den trådløse BiSecur-kodetasteren RCT 3	30
5	Montering	31
6	Igangsetting	33
6.1	Sette inn batterier.....	33
7	Drift	34
7.1	BiSecur.....	34
7.2	Rullerende kode	34
8	Programmering av tilgangskoder	35
8.1	Første tilgangskode.....	35
8.2	Andre og tredje tilgangskode	35
9	Endring av en tilgangskode	36
10	Normal drift	37
10.1	Sende den trådløse koden via tallkoden.....	37
10.1.1	Sending på nytt.....	37
10.2	Sending via ringe-/lystasten.....	37
11	Programmere og overføre / sende en trådløs kode	38
11.1	Programmering av en trådløs kode (bare BiSecur)	38
11.2	Overføre/sendre en trådløs kode (BiSecur)	39
11.3	Overføre den trådløse koden fra ringe-/lystasten (BiSecur).....	40
11.4	Blandet drift / BiSecur og rullerende kode 433 MHz	40
11.5	Programmering av den trådløse kodetasteren på portåpneren / mottakeren (bare rullerende koder)	41
12	Tilbakestilling	42
12.1	Tilbakestilling av lagringsplasser.....	42
12.2	Tilbakestilling av enheten	42
12.3	Still inn den trådløse kodetasteren helt til rullerende kode (433 MHz).....	43
12.4	Sett enkelte lagringsplasser til rullerende kode	44
13	LED-display	44
14	Rengjøring	46
15	Avfallshåndtering	46
16	Tekniske data	46
17	EU-samsvarserklæring	47

Videreformidling og distribusjon av dette dokumentet samt anvendelse og spredning av innholdet er ikke tillatt, med mindre det foreligger uttrykkelig tillatelse. Krenkelse av denne bestemmelsen medfører skadeerstatningsansvar. Alle rettigheter forbeholdes mht. patent-, design- og mønsterbeskyttelse. Med forbehold om endringer.

Kjære kunde

Takk for at du har valgt et kvalitetsprodukt fra oss.

1 Om denne veiledningen

Les hele veiledningen nøye, den inneholder viktig informasjon om produktet. Følg merknadene, særlig sikkerhetsanvisningene og advarslene.

Ta godt vare på denne veiledningen, og sørg for at den alltid er tilgjengelig for brukeren.

2 Sikkerhetsmerknader

2.1 Forskriftsmessig bruk

Den trådløse BiSecur-kodetasteren RCT 3 er en enveis-sender for portåpnere med tilbehør. Den kan betjenes med det trådløse BiSecur-systemet eller med den rullerende koden 433 MHz.

Alle andre anvendelser er ikke tillatt. Produsenten er ikke ansvarlig for skader som skyldes feil eller ikke forskriftsmessig bruk.

2.2 Sikkerhetsmerknader for drift av den trådløse kodetasteren



ADVARSEL

Fare for personskade ved portbevegelse

Ved betjening av den trådløse kodetasteren kan personer bli skadet når porten beveger seg.

- ▶ Pass på at ikke barn får tak i den trådløse kodetasteren. Den skal bare brukes av personer som har fått instruksjon om hvordan den fjernstyrte portanlegget fungerer!
- ▶ Generelt må den trådløse kodetasteren ikke brukes uten at det er visuell kontakt med porten, hvis den bare har én sikkerhetsinnretning!
- ▶ Ikke kjør eller gå gjennom portåpninger til fjernstyrte portanlegg før porten står i endeposisjonen Port åpen!
- ▶ Bli aldri stående i portens bevegelsesområde.



FORSIKTIG

Fare for personskade på grunn av utilsiktet portgang

- ▶ Se advarsel i kapittel 11

NB

Redusert funksjon på grunn av miljøpåvirkninger

Manglende overholdelse kan ha en negativ innvirkning på funksjonen!

Tillatt omgivelsestemperatur: -20 °C til $+50\text{ °C}$

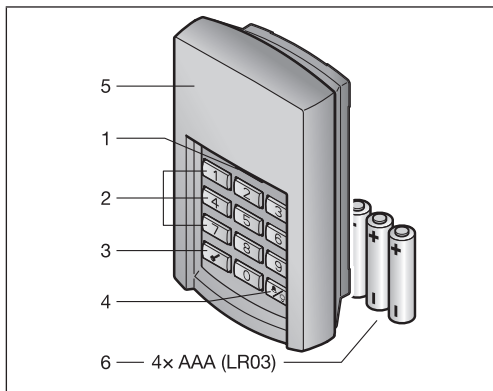
MERKNADER

- Dersom det ikke finnes noen separat inngang til garasjen, må alle endringer og utvidelser av trådløse systemer utføres inne i garasjen.
- Utfør en funksjonskontroll etter programmeringen eller utvidelsen av det trådløse systemet.
- Ved igangsetting eller utvidelse av det trådløse systemet må du bare bruke originaldeler.
- De lokale forholdene kan påvirke rekkevidden til det trådløse systemet.

3 Leveransen omfatter

- Trådløs BiSecur-kodetaster RCT 3
- 4 × 1,5 V batteri, type: AAA (LR03), alkalisk mangan
- Festemateriell
- Bruksanvisning

4 Beskrivelse av den trådløse BiSecur-kodetasteren RCT 3



1 LED, bicolor

2 Talltast

3 Nøkkeltast

4 Ringe-/lystast

5 Overfelt

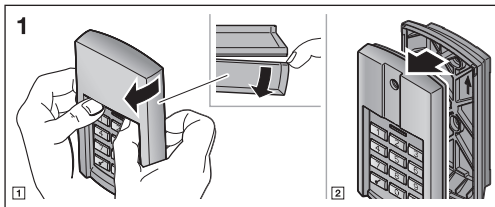
6 Batterier

5 Montering

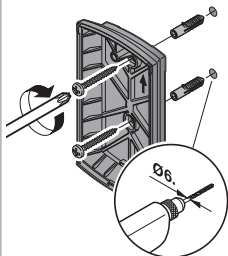
LES DETTE

Valg av monteringsstedet påvirker rekkevidden.

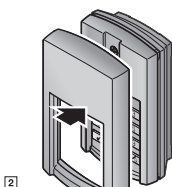
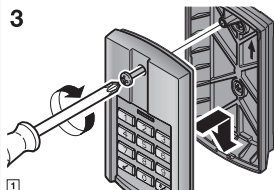
- ▶ Før montering må du kontrollere om det trådløse signalet når anlegget eller enheten på det valgte monteringsstedet.
 - Sjekk hvor dekningen er best, ev. gjennom prøving og flytting.
- ▶ Direkte montering på metall påvirker rekkevidden.
 - Monter i så fall med en avstand på 2–3 cm.



2



3

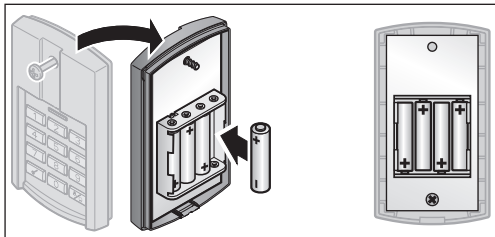


6 Igangsetting

Etter at batteriene er satt inn, er den trådløse kodetasteren klar til bruk.

6.1 Sette inn batterier

4 x 1,5 V batteri, type: AAA (LR03), alkalisk mangan



ADVARSEL

Eksplisjonsfare på grunn av feil batteritype

Det er fare for eksplosjon hvis batteriene erstattes med feil batteritype.

- ▶ Bruk *bare* den anbefalte batteritypen.

NB

Ødeleggelse av den trådløse kodetasteren på grunn av batterilekkasje

Batterier kan lekke og ødelegge den trådløse kodetasteren.

- ▶ Hvis den trådløse kodetasteren ikke brukes over lengre tid, bør batteriene tas ut.

7 Drift

Batteriindikator på den trådløse kodetasteren

Lysdioden blinker 2 x rødt, så sendes den trådløse koden.	Batteriene bør skiftes innen kort tid.
Lysdioden blinker 2 x rødt, deretter sendes den trådløse koden ikke lenger .	Batteriene må skiftes omgående.

LES DETTE

Før inntasting av en gyldig tilgangskode, kan du trykke på et hvilket som helst antall talltaster for å forhindre at uvedkommende kan fange opp tilgangskoden. Bare de fire siste talltastene som er trykket før nøkkeltasten, brukes som tilgangskode.

7.1 BiSecur

Hver programmert tallkode tilordnes en trådløs kode.

- ▶ Trykk på tallkoden for den trådløse koden som du ønsker å sende, og trykk på nøkkeltasten.
 - Lysdioden lyser blått i 1 sekund.
 - Lysdioden blinker raskt blått i 2 sekunder.

Den trådløse koden sendes.

7.2 Rullerende kode

Hver programmert tallkode tilordnes en trådløs kode.

- ▶ Trykk på tallkoden for den trådløse koden som du ønsker å sende, og trykk på nøkkeltasten.
 - Lysdioden lyser blått i 1 sekund.
 - Lysdioden blinker raskt rødt i 2 sekunder.

Den trådløse koden sendes.

8 Programmering av tilgangskoder

LES DETTE

Etter de enkelte trinnene for programmering av tilgangskoden, lyser lysdioden blått eller rødt. Disse indikasjonene varierer avhengig av funksjonen. Se kapittel 13 for deres respektive betydning.

8.1 Første tilgangskode

MERKNADER

- Hvis inntasting av de enkelte tallene tar mer enn 5 sekunder, skifter den trådløse kodetasteren til normal drift.
 - En tallkode som bare består av tallet **0** kan ikke programmeres.
1. Trykk på en tast slik at tastaturet lyser.
 2. Trykk på nøkkeltasten.
 3. Trykk på talltasten **1** for den første lagringsplassen.
 4. Trykk på nøkkeltasten.
 5. Tast inn en 4-sifret tallkode.
 6. Trykk på nøkkeltasten.
 7. Tast inn tallkoden på nytt.
 8. Trykk på nøkkeltasten.

Programmeringen er fullført og den trådløse kodetasteren er i normal drift.

LES DETTE

Hvis det tastes inn en annen tallkode i trinn 7, avbrytes programmeringen og den trådløse kodetasteren går over til normal drift.

8.2 Andre og tredje tilgangskode

Programmering av ytterligere tilgangskoder utføres som beskrevet i kapittel 8.1. I trinn 3 må du velge en talltast som er tilordnet den ønskede lagringsplassen, i stedet for talltast **1**.

Lagringsplassene 1 til 3 er tilordnet de tilsvarende talltastene.

MERKNADER

- Velges en lagringsplass som allerede inneholder en tallkode, avbrytes programmeringen.
- Inntastes en tallkode som allerede finnes på en lagringsplass, avbrytes programmeringen.
Dette avbruddet vises etter trykk på nøkkeltasten.

9 Endring av en tilgangskode

MERKNADER

- Etter de enkelte trinnene for endring av en tilgangskode, lyser lysdioden blått eller rødt. Disse indikasjonene varierer avhengig av funksjonen. Se kapittel 13 for deres respektive betydning.
- Hvis inntasting av de enkelte tallene tar mer enn 5 sekunder, skifter den trådløse kodetasteren til normal drift.
- En tallkode som bare består av tallet **0** kan ikke programmeres.

1. Trykk på en tast slik at tastaturet lyser.
2. Trykk på nøkkeltasten.
3. Tast inn tallkoden du vil endre.
4. Trykk på nøkkeltasten.
5. Tast inn en ny 4-sifret tallkode.
6. Trykk på nøkkeltasten.
7. Tast inn den endrede tallkoden igjen.
8. Trykk på nøkkeltasten.

Endringen er fullført og den trådløse kodetasteren er i normal drift.

LES DETTE

Hvis det tastes inn en annen eller en eksisterende tallkode i trinn 7, avbrytes endringen og den trådløse kodetasteren går over til normal drift.

10 Normal drift

LES DETTE

Hvis den trådløse koden til en tallkode tidligere ble kopiert fra en håndsender, må du holde inne nøkkeltasten til etter at du har tastet inn tallkoden fram til sending/overføring, se kapittel 11.3.

10.1 Sende den trådløse koden via tallkoden

MERKNADER

- Etter de enkelte trinnene for sending av en trådløs kode, lyser lysdioden blått eller rødt. Disse indikasjonene varierer avhengig av funksjonen. Se kapittel 13 for deres respektive betydning.
 - Hvis inntasting av de enkelte tallene tar mer enn 5 sekunder, skifter den trådløse kodetasteren til normal drift.
1. Trykk på en tast slik at tastaturet lyser.
 2. Angi en gyldig tallkode.
 3. Trykk på nøkkeltasten; den trådløse koden sendes.

10.1.1 Sending på nytt

Hvis det sendes en trådløs kode etter at en tallkode er tastet inn (se kapittel 10.1), kan den sendes på nytt ved å trykke på en talltast eller nøkkeltasten i løpet av 5 sekunder.

Hvis du trykker på ringe-/lystasten, avbrytes funksjonen for å sende på nytt.

10.2 Sending via ringe-/lystasten

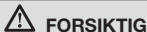
Med ringe-/lystasten kan du f.eks. betjene en ringeklokke eller et gårdslys betjenes, dvs. uten å måtte taste inn en tilgangskode.

1. Trykk på en tast slik at tastaturet lyser.
2. Trykk på ringe-/lystasten.

LES DETTE

Den trådløse kodetasteren sender den trådløse koden så lenge du holder ringe-/lystasten inne, men i maks. 3 sekunder.

11 Programmere og overføre / sende en trådløs kode



FORSIKTIG

Fare for personskade på grunn av utilsiktet portgang

Under programmeringen av det trådløse systemet kan det komme til utilsiktet portgang.

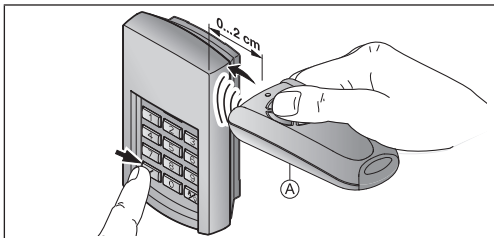
- Pass på at det ikke befinner seg personer eller gjenstander i portens bevegelsesområde under programmeringen av det trådløse systemet.

11.1 Programmering av en trådløs kode (bare BiSecur)

MERKNADER

Etter de enkelte trinnene for programmering av en trådløs kode lyser lysdioden blått. Disse indikasjonene varierer avhengig av funksjonen. Du finner forklaringer i kapittel 13.

Hvis inntasting av de enkelte tallene tar mer enn 5 sekunder, skifter den trådløse kodetasteren til normal drift.



1. Hold håndsenderen **A** til høyre for den trådløse kodetasteren.
2. Trykk på håndsendertasten hvis trådløs kode du vil overføre, og hold tasten inne.
 - Lysdioden lyser blått i 2 sekunder og slukner.
 - Etter 5 sekunder blinker lysdioden blått og rødt vekselvis.
 - Håndsenderen sender den trådløse koden.
3. Trykk på en tast slik at tastaturet lyser.
4. Tast inn tallkoden for den trådløse koden du vil programmere.
5. Trykk på nøkkeltasten og hold den inne.
 - Lysdioden lyser blått i 2 sekunder og slukner.
 - Lysdioden blinker langsomt blått.
 - Når den trådløse koden er identifisert, blinker lysdioden raskt blått.
 - Lysdioden slukner etter 2 sekunder.
6. Slipp håndsendertasten og nøkkeltasten når den trådløse koden er identifisert.

Håndsendertastens trådløs kode er programmert.

Den trådløse kodetasteren er i normal drift.

11.2 Overføre/sende en trådløs kode (BiSecur)

LES DETTE

Hvis inntasting av de enkelte tallene tar mer enn 5 sekunder, skifter den trådløse kodetasteren til normal drift.

1. Trykk på en tast slik at tastaturet lyser.
2. Tast inn tallkoden for den trådløse koden som du skal overføre/ sende.
3. Trykk på nøkkeltasten og hold den inne.
 - Den trådløse koden sendes, lysdioden lyser blått i 2 sekunder og slukner.
 - Etter 5 sekunder blinker lysdioden vekselvis blått og rødt, den trådløse kodetasteren sender informasjon om enheten.
 - Den trådløse koden overføres.

LES DETTE

Du har 15 sekunders tid til å overføre / sende. Hvis den trådløse koden ikke kan overføres / sendes innen denne tiden, må prosessen gjentas.

- Slipp nøkkeltasten når den trådløse koden blir identifisert. Den trådløse kodetasteren er i normal drift.

11.3 Overføre den trådløse koden fra ringe-/lystasten (BiSecur)

LES DETTE

Dersom det tar lenger tid enn 5 sekunder å betjene de enkelte tastene, går den trådløse kodetasteren tilbake til normal drift.

- Trykk på en tast slik at tastaturet lyser.
- Trykk på ringe-/lystasten og hold den inne.
 - Den trådløse koden sendes, lysdioden lyser blått i 2 sekunder og slukner.
 - Etter 5 sekunder blinker lysdioden vekselvis blått og rødt, den trådløse kodetasteren sender informasjon om enheten.
 - Den trådløse koden overføres.

LES DETTE

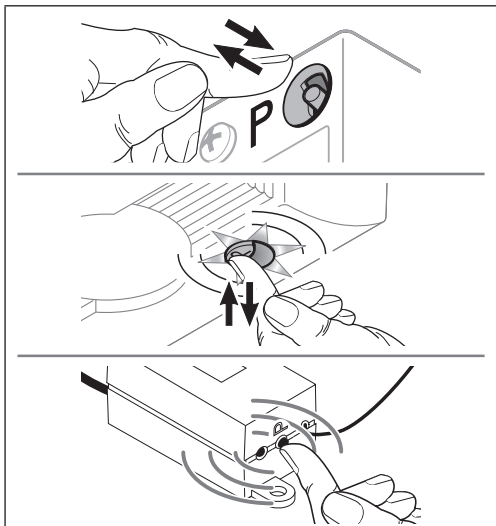
Du har 15 sekunders tid til å overføre / sende. Hvis den trådløse koden ikke kan overføres / sendes innen denne tiden, må prosessen gjentas.

- Slipp ringe-/lystasten når den trådløse koden blir identifisert. Den trådløse kodetasteren er i normal drift.

11.4 Blandet drift / BiSecur og rullerende kode 433 MHz

Blandet drift er mulig når det trådløse BiSecur-systemet er innstilt, dvs. enkelte lagringsplasser (1, 2 eller 3) kan endres til rullerende kode.

11.5 Programmering av den trådløse kodetasteren på portåpneren / mottakeren (bare rullerende koder)



Den trådløse kodetasteren bruker en rullerende kode som skiftes med hver overføringsprosess. Derfor må den trådløse kodetasteren programmeres med ønsket tilgangskode på hver mottaker som skal aktiveres.

12 Tilbakestilling

12.1 Tilbakestilling av lagringsplasser

LES DETTE

Etter tilbakestilling av lagringsplassene, er det trådløse BiSecur-systemet stilt inn igjen.

En ny trådløs kode tilordnes en lagringsplass gjennom følgende trinn.

1. Demonter dekseloverdelen til den trådløse kodetasteren og ta ut batteriet i 10 sekunder.
2. Trykk på en talltast for den tilsvarende lagringsplassen (1, 2 eller 3) og hold den inne.
3. Legg inn batteriet.
 - Lysdioden blinker langsomt blått i 4 sekunder.
 - Lysdioden blinker raskt blått i 2 sekunder.
 - Lysdioden lyser blått i lang tid.
4. Slipp talltasten.
Den trådløse koden til den tilsvarende lagringsplassen er tilordnet på nytt.

LES DETTE

Slippes talltasten slippes for tidlig, tilordnes ingen ny trådløs kode.

5. Monter dekselet til den trådløse kodetasteren.

12.2 Tilbakestilling av enheten

LES DETTE

Etter de enkelte trinnene ved tilbakestilling av enheten, lyser lysdioden blått eller rødt. Disse indikasjonene varierer avhengig av funksjonen. Se kapittel 13 for deres respektive betydning.

Alle trådløse koder tilordnes på nytt ved hjelp av følgende trinn, og den trådløse kodetasteren tilbakestilles til leveringsstatus.

1. Demonter dekseloverdelen til den trådløse kodetasteren og ta ut batteriet i 10 sekunder.
2. Trykk på talltasten **0** og hold den inne.
3. Legg inn batteriet.
 - Lysdioden blinker langsomt blått i 4 sekunder.
 - Lysdioden blinker raskt blått i 2 sekunder.
 - Lysdioden lyser blått i lang tid.
4. Slipp talltasten **0**.
Alle trådløse koder er tilordnet på nytt.

LES DETTE

Slippes talltasten **0** for tidlig, tilordnes ingen nye trådløse koder.

5. Monter dekselet til den trådløse kodetasteren.

12.3 Still inn den trådløse kodetasteren helt til rullerende kode (433 MHz)

1. Demonter dekseloverdelen til den trådløse kodetasteren og ta ut batteriet i 10 sekunder.
2. Trykk på talltasten **0** og hold den inne.
3. Legg inn batteriet.
 - Lysdioden blinker langsomt blått i 4 sekunder.
 - Lysdioden blinker raskt blått i 2 sekunder.
 - Lysdioden lyser blått i lang tid.
4. Fortsett å trykke talltasten **0**.
 - Lysdioden blinker langsomt rødt i 4 sekunder.
 - Lysdioden blinker raskt rødt i 2 sekunder.
 - Lysdioden lyser rødt i lang tid.
5. Slipp talltasten **0**.
Den rullerende koden 433 MHz er aktivert.

LES DETTE

Hvis du slipper talltasten **0** for tidlig, forblir det trådløse BiSecur-systemet innstilt.

6. Monter dekselet til den trådløse kodetasteren.

12.4 Sett enkelte lagringsplasser til rullerende kode

Innstillingen for enkelte lagringsplasser utføres som beskrevet i kapittel 12.1. I stedet for talltasten 0, må du velge en talltast for den tilsvarende lagringsplassen (1, 2 eller 3).

13 LED-display**Blå (BU)**

Tilstand	Funksjon
Lyser kort opp	Kvittering for et tastetrykk
Lyser i lang tid	Kvittering for riktig tallkode
	Lagre en inntasting
	Skift til normal drift
	Slutt av sperretiden etter flere feilaktige inntastinger av en tallkode
Blinker langsomt i 4 sekunder, blinker raskt i 2 sekunder	Under programmeringen ble en gyldig trådløs kode identifisert
Blinker langsomt i 4 sekunder, blinker raskt i 2 sekunder, lyser lenge	Tilbakestilling av enheten gjennomføres eller avsluttes
Blinker raskt	En trådløs kode* sendes

* BiSecur

Rød (RD)

Tilstand	Funksjon
Lyser kort opp**	Kvittering for et tastetrykk
Lyser lenge**	Kvittering for riktig tallkode
	Lagre en inntasting
	Skift til normal drift
	Slutt av sperretiden etter flere feilaktige inntastinger av en tallkode
Blinker 2 x	Batteriene er nesten tomme
Blinker 3 x	Feil inntasting av en tallkode
	Ved programmering av en tilgangskode: <ul style="list-style-type: none"> • Lagringsplass er opptatt • Tallkode finnes allerede
Blinker raskt	Den trådløse koden*** sendes

Blå (BU) og rød (RD)

Tilstand	Funksjon
Blinker vekselvis	Den trådløse kodetasteren er i modus overføre/sende*

* BiSecur

** når hele enheten er stilt inn på rullerende kode

*** Rullerende kode

14 Rengjøring

NB

Skader på den trådløse kodetasteren på grunn av feil rengjøring

Rengjøring av den trådløse kodetasteren med uegnede rengjøringsmidler kan skade dekselet og tastene.

- ▶ Rengjør den trådløse kodetasteren bare med en ren, myk og fuktig klut.

15 Avfallshåndtering



Elektriske og elektroniske produkter samt batterier skal ikke kastes sammen med husholdnings- og restavfall, men skal leveres til forhandleren eller gjenvinningsstasjonen.



16 Tekniske data

Type	Trådløs BiSecur-kodetaster RCT 3
Frekvens	433 MHz
Spenningsforsyning	4 x 1,5 V batteri, type: AAA (LR 03), alkalisk mangan
Tillatt omgivelsestemperatur	-20 °C til +50 °C
Maks. luftfuktighet	93 % ikke kondenserende
Kapslingsgrad	IP 54
Mål (B x L x H)	80 x 135 x 40 mm

17 EU-samsvarserklæring

Produsent	Hörmann KG Verkaufsgesellschaft Upheider Weg 94 – 98 33803 Steinhagen TYSKLAND
------------------	---

Herved erklærer den angitte produsenten med eneansvar at dette produktet:

Enhet	Trådløs kodetaster
Modell	RCT3-433-BS
Forskriftsmessig bruk	Betjening av motorer og tilbehør til dører og porter
Sendefrekvens	433 MHz
Strålingseffekt	Maks. 20 mW (EIRP)

tilsvarer markedsførte modeller i konstruksjon og utførelse og er i samsvar med de grunnleggende krav ved forskriftsmessig bruk i følgende EU-direktiver:

2014/53/EU (RED)
EU-Radiodirektiv

2015/863/EU (RoHS)
Begrensning i bruk av farlige stoffer

Benyttede standarder og spesifikasjoner:

EN 62368-1:2014 + AC:2015 + A11:2017
Produktsikkerhet
(artikkel 3.1(a) til 2014/53/EU)

EN 62479:2010
Helse
(artikkel 3.1(a) til 2014/53/EU)
(Iht. kapittel 4.2. oppfyller produktet denne standarden automatisk fordi strålingseffekten (EIRP), testet i henhold til ETSI EN 300220-1, er lavere enn lavspenningens tilgjengelig effekt Pmax på 20 mW)

EN 50581:2012/EN IEC 63000:2018
Begrensning i bruk av farlige stoffer

ETSI EN 301489-1 V2.2.1
ETSI EN 301489-3 V2.1.1
Elektromagnetisk kompatibilitet
(Artikkel 3.1(b) til 2014/53/EU)

ETSI EN 300220-1 V3.1.1
ETSI EN 300220-2 V3.2.1
Effektiv bruk av radiospekteret
(Artikkel 3.2 til 2014/53/EU)

Dersom produktet endres uten godkjenning fra oss, mister denne erklæringen sin gyldighet.

Steinhagen, 01.04.2020



e.f. Axel Becker, daglig leder

Indholdsfortegnelse

1	Om denne vejledning	50
2	Sikkerhedsanvisninger	50
2.1	Hensigtsmæssig brug	50
2.2	Sikkerhedsanvisninger for drift af det trådløse kodetastatur	51
3	Leveringsomfang	52
4	Beskrivelse af det trådløse kodetastatur RCT 3 BiSecur	53
5	Montering	54
6	Ibrugtagning	55
6.1	Isætning af batterier	55
7	Drift	56
7.1	BiSecur	57
7.2	Rolling Code	57
8	Programmering af adgangskoderne	57
8.1	Første adgangskode	57
8.2	Anden og tredje adgangskode	58
9	Ændring af adgangskode	58
10	Normal drift	59
10.1	Overførsel af trådløs kode ved hjælp af en talkode	59
10.1.1	Fornyet overførsel	60
10.2	Overførsel via ringe- / lysknappen	60
11	Indlæring og overførsel af en trådløs kode	60
11.1	Indlæring af en trådløs kode (kun BiSecur)	61
11.2	Overførsel af en trådløs kode (BiSecur)	62
11.3	Overførsel af den trådløse kode fra ringe- / lys-knappen (BiSecur)	63
11.4	Blandet drift / BiSecur og Rolling Code 433 MHz	63
11.5	Indlæring af det trådløse kodetastatur på åbneren / modtageren (kun Rolling Code)	64
12	Reset	65
12.1	Reset af hukommelsespladser	65
12.2	Reset af enheden	65
12.3	Komplet indstilling af det trådløse kodetastatur på Rolling Code (433 MHz)	66
12.4	Indstilling af enkelte hukommelsespladser til Rolling Code	67
13	LED-display	67
14	Rengøring	69
15	Bortskaffelse	69
16	Tekniske data	69
17	EU-overensstemmelseserklæring	70

Det er ikke tilladt at give dette dokument videre eller at mangfoldiggøre det, bruge det i anden sammenhæng eller at meddele dets indhold til andre, medmindre der udtrykkeligt er givet tilladelse hertil. Overtrædelse medfører pligt til skadeserstatning. Alle rettigheder forbeholdes i tilfælde af patenttildeling, registrerede varemærker eller beskyttet design. Ret til ændringer forbeholdes.

Kære kunde,

Vi vil gerne sige dig tak for, at du har valgt et af vores kvalitetsprodukter.

1 Om denne vejledning

Læs hele vejledningen omhyggeligt igennem, da den indeholder vigtige informationer om produktet. Overhold anvisningerne - du skal især overholde alle sikkerhedsanvisninger og advarsler.

Opbevar vejledningen omhyggeligt og sørg for, at den altid står til rådighed for brugeren af produktet.

2 Sikkerhedsanvisninger

2.1 Hensigtsmæssig brug

Det trådløse kodetastatur RCT 3 BiSecur er en envejs-sender til motorer og deres tilbehør. Senderen kan både sættes i drift med den trådløse BiSecur og med Rolling Code 433 MHz.

Andre former for anvendelse er ikke tilladt. Producenten hæfter ikke for skader, der opstår som følge af anvendelse ud over den tilsigtede anvendelse eller på grund af forkert betjening.

2.2 Sikkerhedsanvisninger for drift af det trådløse kodetastatur



ADVARSEL

Risiko for kvæstelser ved portbevægelser

Når det trådløse kodetastatur betjenes, kan personer blive kvæstet pga. anlæggets bevægelse.

- ▶ Børn må ikke komme i kontakt med trådløse kodetastaturer, som kun må benyttes af personer, der er instrueret i det fjernstyrede lågeanlægs funktion!
- ▶ Generelt skal du betjene det trådløse kodetastatur med fuldt udsyn til anlægget, hvis anlægget kun har et sikkerhedsudstyr!
- ▶ Du må først køre eller gå igennem portåbninger på fjernstyrede lågeanlæg, når porten befinder sig i yderstillingen ÅBEN!
- ▶ Ophold dig aldrig i portens bevægelsesområde.



FORSIGTIG

Risiko for kvæstelser på grund af utilsigtet portkørsel

- ▶ Se advarselshenvisning i kapitel 11

OBS

Forringelse af funktionen på grund af miljøpåvirkninger

I tilfælde af overtrædelse eller tilsidesættelse kan funktionen forringes!

Tilladt omgivelsestemperatur: -20 °C til $+50\text{ °C}$

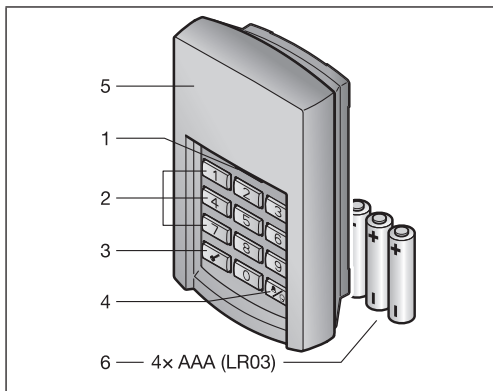
BEMÆRK

- Hvis der ikke findes en separat adgang til garagen, skal enhver ændring eller udvidelse af de trådløse systemer udføres inde i garagen.
- Efter programmeringen eller udvidelsen af det trådløse system skal der udføres en funktionskontrol.
- Brug kun originale dele til ibrugtagningen eller udvidelsen af det trådløse system.
- De lokale forhold kan påvirke det trådløse systems rækkevidde.

3 Leveringsomfang

- Trådløst kodetastatur RCT 3 BiSecur
- 4 × 1,5 V batteri, type: AAA (LR03), alkali-mangan
- Monteringsmateriale
- Betjeningsvejledning

4 Beskrivelse af det trådløse kodetastatur RCT 3 BiSecur



1 LED, bicolor

2 Cifferknapper

3 Nøgleknapp

4 Ringeknap / lysknapp

5 Afdækning

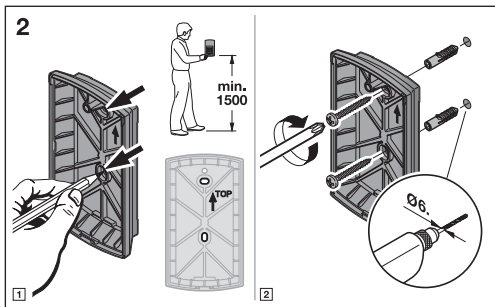
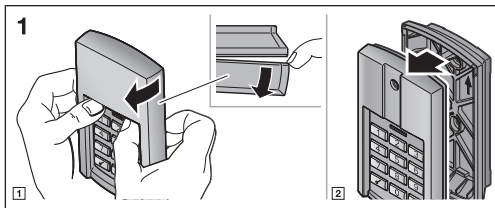
6 Batterier

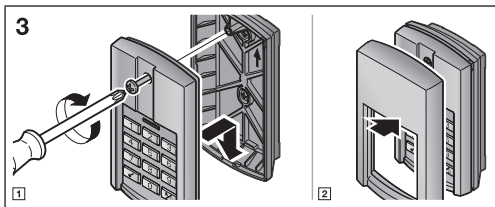
5 Montering

BEMÆRK

Valget af monteringssted påvirker rækkevidden.

- ▶ Inden monteringen skal det kontrolleres, at det trådløse signal kan nå anlægget eller apparatet på det valgte monteringssted.
 - Find den bedste placering ved at prøve dig frem.
- ▶ Montering direkte på metal forringer rækkevidden.
 - Der skal være en afstand på 2-3 cm.



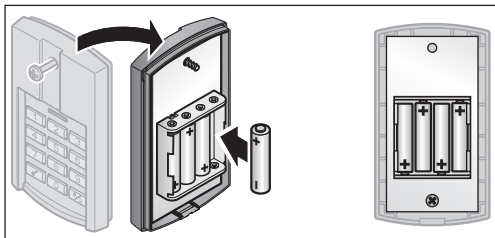


6 Ibrugtagning

Efter indsætning af batterierne er det trådløse kodetastatur driftsklart.

6.1 Isætning af batterier

4 × 1,5 V batteri, type: AAA (LR03), alkali-mangan




ADVARSEL
Eksplodingsfare på grund af forkert batteritype

Hvis batterierne udskiftes med en forkert batteritype, er der fare for eksplosion.

- ▶ Brug *kun* den anbefalede batteritype.

OBS**Ødelæggelse af det trådløse kodetastatur pga. batterier, der løber ud**

Batterier kan løbe ud og ødelægge det trådløse kodetastatur.

- ▶ Fjern batterierne, hvis du ikke skal bruge det trådløse kodetastatur i en længere periode.

7 Drift

Visning af batteriniveau på det trådløse kodetastatur

LED blinker 2 × rødt , derefter sendes den trådløse kode .	Batterierne bør udskiftes i løbet af kort tid.
LED blinker 2 × rødt , derefter sendes den trådløse kode ikke mere .	Batterierne skal udskiftes omgående.

BEMÆRK

Før indtastning af en gyldig adgangskode kan du trykke på andre cifferknapper for at forhindre, at andre personer kan indprente sig adgangskoden. De sidste fire cifferknapper, du trykker på inden nøglekontakten, anvendes som adgangskode.

7.1 BiSecur

Alle programmerede talkoder har fået tildelt en trådløs kode.

- ▶ Tryk på talkoden, hvis trådløse kode, du ønsker at sende, samt på nøglekontakten.
 - LED lyser 1 sekund med blå farve.
 - LED'en blinker hurtigt i 2 sekunder med blå farve.

Den trådløse kode sendes.

7.2 Rolling Code

Alle programmerede talkoder har fået tildelt en trådløs kode.

- ▶ Tryk på talkoden, hvis trådløse kode du ønsker at sende, samt på nøglekontakten.
 - LED lyser 1 sekund med blå farve.
 - LED'en blinker hurtigt i 2 sekunder med rød farve.

Den trådløse kode sendes.

8 Programmering af adgangskoderne

BEMÆRK

Når de enkelte trin for programmering af adgangskoderne er udført, lyser LED'en blåt eller rødt. Afhængigt af funktionerne er visningerne forskellige. I kapitel 13 kan du finde den tilhørende betydning.

8.1 Første adgangskode

BEMÆRK

- Hvis indtastningen af de enkelte tal tager længere tid end 5 sekunder, skifter det trådløse kodetastatur til normal drift.
- En talkode, der udelukkende består af tallet **0**, kan ikke programmeres.

1. Tryk på en knap, så tastaturet lyser.
2. Tryk på nøglekontakten.
3. Tryk på cifferknappen **1** for den første hukommelsesplads.
4. Tryk på nøglekontakten.
5. Indtast en talkode med 4 cifre.

- Tryk på nøglekontakten.
- Indtast talkoden igen.
- Tryk på nøglekontakten.

Programmeringen er afsluttet, og det trådløse kodetastatur er i normal drift.

BEMÆRK

Hvis du indtaster en anden talkode på det 7. trin, afbrydes programmeringen, og det trådløse kodetastatur skifter til normal drift.

8.2 Anden og tredje adgangskode

Programmeringen af yderligere adgangskoder er beskrevet i kapitel 8.1. På det 3. trin skal du i stedet for cifferknappen **1** vælge en cifferknap, som har fået tildelt den ønskede hukommelsesplads.

Hukommelsespladserne fra 1 til 3 er tildelt til de tilhørende cifferknapper.

BEMÆRK

- Hvis der vælges en hukommelsesplads, hvor der allerede er gemt en talkode, afbrydes programmeringen.
- Hvis der indtastes en talkode, der allerede er brugt til en hukommelsesplads, afbrydes programmeringen.
Efter tryk på nøglekontakten vises afbrydelsen.

9 Ændring af adgangskode

BEMÆRK

- Når de enkelte trin for ændring af adgangskoden er udført, lyser LED'en blå eller rød. Afhængigt af funktionerne er visningerne forskellige. I kapitel 13 kan du finde den tilhørende betydning.
- Hvis indtastningen af de enkelte tal tager længere tid end 5 sekunder, skifter det trådløse kodetastatur til normal drift.
- En talkode, der udelukkende består af tallet **0**, kan ikke programmeres.

1. Tryk på en knap, så tastaturet lyser.
2. Tryk på nøglekontakten.
3. Indtast talkoden, der skal ændres.
4. Tryk på nøglekontakten.
5. Indtast en ny talkode med 4 cifre.
6. Tryk på nøglekontakten.
7. Indtast den ændrede talkode igen.
8. Tryk på nøglekontakten.

Ændringen er afsluttet og det trådløse kodetastatur er i normal drift.

BEMÆRK

Hvis du indtaster en anden eller en allerede eksisterende talkode på det 7. trin, afbrydes ændringen og det trådløse kodetastatur skifter til normal drift.

10 Normal drift

BEMÆRK

Hvis en talkodes trådløse kode er blevet kopieret fra en håndsender, skal du trykke på nøglekontakten indtil overfør / send efter indtastning af talkoden, se kapitel 11.3.

10.1 Overførsel af trådløs kode ved hjælp af en talkode

BEMÆRK

- Når de enkelte trin for overførsel af en trådløs kode er udført, lyser LED'en blått eller rødt. Afhængigt af funktionerne er visningerne forskellige. I kapitel 13 kan du finde den tilhørende betydning.
- Hvis indtastningen af de enkelte tal tager længere tid end 5 sekunder, skifter det trådløse kodetastatur til normal drift.

1. Tryk på en knap, så tastaturet lyser.
2. Indtast en gyldig talkode.
3. Tryk på nøglekontakten; den trådløse kode sendes.

10.1.1 Fornyede overførsel

Hvis en trådløs kode overføres efter indtastning af en talkode (se kapitel 10.1), kan den sendes igen, hvis du trykker på en cifferknap eller nøglekontakten inden for 5 sekunder.

Hvis du trykker på ringe-/lysknappen, afbrydes funktionen for den fornyede overførsel.

10.2 Overførsel via ringe- / lysknappen

Med ringe- / lysknappen er det f.eks. muligt at foretage en direkte aktivering af en ringeklokke eller en lampe i gården, dvs. uden indtastning af en adgangskode.

1. Tryk på en knap, så tastaturet lyser.
2. Tryk på ringe- / lysknappen.

BEMÆRK

Det trådløse kodetastatur sender den trådløse kode, så længe der trykkes på ringe- / lysknappen, dog i maks. 3 sekunder.

11 Indlæring og overførsel af en trådløs kode



FORSIGTIG

Risiko for kvæstelser på grund af utilsigtet portkørsel

Under indlæringen af det trådløse system kan der forekomme utilsigtede portkørsler.

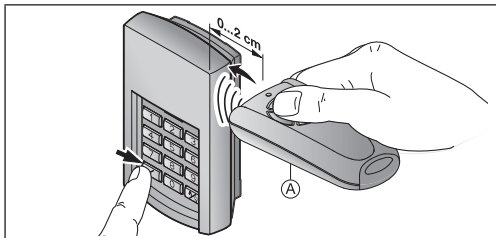
- ▶ Vær opmærksom på ved indlæring af det trådløse system, at der ikke befinder sig personer eller genstande i portens bevægelsesområde.

11.1 Indlæring af en trådløs kode (kun BiSecur)

BEMÆRK

Når de enkelte trin for indlæring af en trådløs kode er udført, lyser LED'en blå. Afhængigt af funktionerne er visningerne forskellige. I kapitel 13 kan du finde den tilhørende betydning.

Hvis indtastningen af de enkelte tal tager længere tid end 5 sekunder, skifter det trådløse kodetastatur til normal drift.



1. Hold håndsenderen **A** til højre for det trådløse kodetastatur.
2. Tryk på knappen på håndsenderen, hvorfra du ønsker at videresende den trådløse kode, og hold den inde.
 - LED'en lyser i 2 sekunder med blå farve og slukkes derefter.
 - Efter 5 sekunder blinker LED'en skiftevis rødt og blå.
 - Håndsenderen sender den trådløse kode.
3. Tryk på en knap, så tastaturet lyser.
4. Indtast talkoden for den trådløse kode, du vil indlære.
5. Tryk på nøgleknappen, og hold den trykket inde.
 - LED'en lyser i 2 sekunder med blå farve og slukkes derefter.
 - LED'en blinker langsomt med blå farve.
 - LED'en blinker hurtigt med blå farve, når den trådløse kode er registreret.
 - Efter 2 sekunder slukkes LED'en.

6. Slip håndsenderknappen og nøgleknappen, når den trådløse kode er registreret.

Håndsenderknappens trådløse kode er indlært.

Det trådløse kodetastatur er i normal drift.

11.2 Overførsel af en trådløs kode (BiSecur)

BEMÆRK

Hvis indtastningen af de enkelte tal tager længere tid end 5 sekunder, skifter det trådløse kodetastatur til normal drift.

1. Tryk på en knap, så tastaturet lyser.
2. Indtast talkoden for den trådløse kode, der skal overføres/sendes.
3. Tryk på nøgleknappen, og hold den trykket inde.
 - Den trådløse kode sendes; LED'en lyser i 2 sekunder med blå farve og slukkes.
 - Efter 5 sekunder blinker LED'en med skiftevis rød og blå farve; det trådløse kodetastatur sender apparatets information.
 - Den trådløse kode overføres.

BEMÆRK

Du har 15 sekunder til overførslen/videresendelsen. Hvis den trådløse kode ikke overføres/sendes videre inden for dette tidsrum, skal du gentage forløbet.

4. Slip nøgleknappen, hvis den trådløse kode registreres.

Det trådløse kodetastatur er i normal drift.

11.3 Overførsel af den trådløse kode fra ringe- / lys-knappen (BiSecur)

BEMÆRK

Hvis aktiveringen af de enkelte taster tager længere tid end 5 sekunder, skifter det trådløse kodetastatur til normal drift.

1. Tryk på en knap, så tastaturet lyser.
2. Tryk på ringe- / lysknappen og hold den trykket inde.
 - Den trådløse kode sendes; LED'en lyser i 2 sekunder med blå farve og slukkes.
 - Efter 5 sekunder blinker LED'en med skiftevis rød og blå farve; det trådløse kodetastatur sender apparatets information.
 - Den trådløse kode overføres.

BEMÆRK

Du har 15 sekunder til overførslen/videresendelsen. Hvis den trådløse kode ikke overføres/sendes videre inden for dette tidsrum, skal du gentage forløbet.

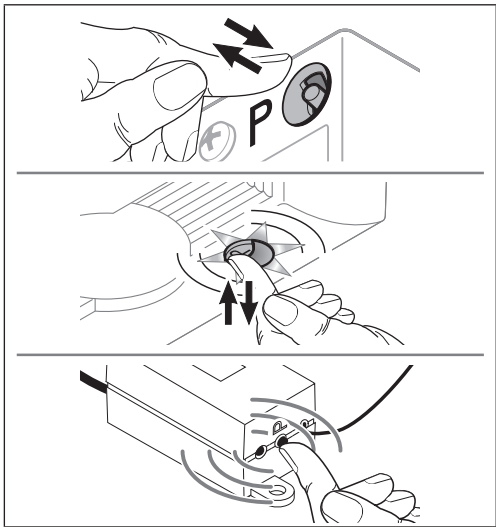
3. Slip ringe- / lysknappen, hvis den trådløse kode registreres.

Det trådløse kodetastatur er i normal drift.

11.4 Blandet drift / BiSecur og Rolling Code 433 MHz

Med indstillet trådløs BiSecur er blandet drift mulig; dvs. enkelte hukommelsespladser (1, 2 eller 3) kan omstilles til Rolling Code.

11.5 Indlæring af det trådløse kodetastatur på åbneren / modtageren (kun Rolling Code)



Det trådløse kodetastatur arbejder med en Rolling Code, der ændres hver gang den sendes. Derfor skal det trådløse kodetastatur indlæres med den ønskede adgangskode på hver modtager, der skal aktiveres.

12 Reset

12.1 Reset af hukommelsespladser

BEMÆRK

Efter reset af hukommelsespladsen er BiSecur-koden indstillet igen.

Ved at udføre følgende trin tildes en ny trådløs kode til hukommelsespladsen.

1. Afmonter kabinettets øverste del på det trådløse kodetastatur og tag et batteri ud i 10 sekunder.
2. Tryk på en cifferknap til den ønskede hukommelsesplads (1, 2 eller 3), og hold den trykket inde.
3. Sæt batteriet ind.
 - LED'en blinker langsomt i 4 sekunder med blå farve.
 - LED'en blinker hurtigt i 2 sekunder med blå farve.
 - LED'en lyser i lang tid med blå farve.
4. Slip cifferknappen.

Den trådløse kode til den pågældende hukommelsesplads er tildelt igen.

BEMÆRK

Hvis cifferknappen slippes for tidligt, tildes ikke nogen ny trådløs kode.

5. Montér det trådløse kodetastaturs kabinet.

12.2 Reset af enheden

BEMÆRK

Når de enkelte trin for reset af enheden er udført, lyser LED'en blå eller rødt. Afhængigt af funktionerne er visningerne forskellige. I kapitel 13 kan du finde den tilhørende betydning.

Alle trådløse koder tildes på ny, og det trådløse kodetastatur nulstilles til tilstanden ved leverancen, når de følgende trin udføres.

1. Afmonter kabinetets øverste del på det trådløse kodetastatur og tag et batteri ud i 10 sekunder.
2. Tryk på cifferknappen **0** og hold den trykket inde.
3. Sæt batteriet ind.
 - LED'en blinker langsomt i 4 sekunder med blå farve.
 - LED'en blinker hurtigt i 2 sekunder med blå farve.
 - LED'en lyser i lang tid med blå farve.
4. Slip cifferknappen **0**.
Alle trådløse koder er tildelt på ny.

BEMÆRK

Hvis cifferknappen **0** slippes før tid, tildeles der ikke nye trådløse koder.

5. Montér det trådløse kodetastaturs kabinet.

12.3 Komplet indstilling af det trådløse kodetastatur på Rolling Code (433 MHz)

1. Afmonter kabinetets øverste del på det trådløse kodetastatur og tag et batteri ud i 10 sekunder.
2. Tryk på cifferknappen **0** og hold den trykket inde.
3. Sæt batteriet ind.
 - LED'en blinker langsomt i 4 sekunder med blå farve.
 - LED'en blinker hurtigt i 2 sekunder med blå farve.
 - LED'en lyser i lang tid med blå farve.
4. Tryk fortsat på cifferknappen **0**.
 - LED'en blinker langsomt i 4 sekunder med rød farve.
 - LED'en blinker hurtigt i 2 sekunder med rød farve.
 - LED'en lyser i lang tid med rød farve.
5. Slip cifferknappen **0**.
Rolling Code 433 MHz er aktiveret.

BEMÆRK

Hvis cifferknappen **0** slippes for tidligt, er BiSecur-koden fortsat indstillet.

6. Montér det trådløse kodetastaturs kabinet.

12.4 Indstilling af enkelte hukommelsespladser til Rolling Code

De enkelte hukommelsespladser indstilles som beskrevet i kapitel 12.1. I stedet for cifertasten 0 skal der vælges en cifertaste til den ønskede hukommelsesplads (1, 2 eller 3).

13 LED-display

Blå (BU)

Tilstand	Funktion
Lyser kort	Kvittering for et tryk på en knap
Lyser i lang tid	Kvittering for en rigtig talkode
	Lagring af en indtastning
	Skift til normal drift
	Afslutning på spærretiden efter gentaget forkert indtastning af en talkode
blinker 4 sek. langsomt, blinker 2 sek. hurtigt	Under indlæringen er en gyldig trådløs kode registreret
blinker 4 sek. langsomt, blinker 2 sek. hurtigt, lyser i lang tid	Reset af enheden udføres eller færdiggøres
Blinker hurtigt	En trådløs kode* sendes

* BiSecur

Rød (RD)

Tilstand	Funktion
Lyser kort**	Kvittering for et tryk på en knap
Lyser i lang tid**	Kvittering for en rigtig talkode
	Lagring af en indtastning
	Skift til normal drift
	Afslutning på spærretiden efter gentaget forkert indtastning af en talkode
blinker 2 x	Batterierne er næsten brugt op
blinker 3 x	Forkert indtastning af en talkode
	Ved programmering af en adgangskode: <ul style="list-style-type: none">• Hukommelsespladsen er optaget• Talkoden findes allerede
Blinker hurtigt	Den trådløse kode*** sendes

Blå (BU) og rød (RD)

Tilstand	Funktion
Skiftevis blinken	Det trådløse kodetastatur er i overførsels- / sendemodus*

* BiSecur

** hvis apparatet er indstillet helt på Rolling Code

*** Rolling Code

14 Rengøring

OBS

Beskadigelse af det trådløse kodetastatur pga. forkert rengøring

Rengøring af det trådløse kodetastatur med uegnede rengøringsmidler kan beskadige kabinettet og knapperne.

- ▶ Rengør udelukkende det trådløse kodetastatur med en ren, fugtig klud.

15 Bortskaffelse



Elektriske og elektroniske apparater samt batterier må ikke bortskaffes sammen med husholdningsaffaldet, men skal afleveres til dertil indrettede samlesteder eller genbrugspladser.



16 Tekniske data

Type	Trådløst kodetastatur RCT 3 BiSecur
Frekvens	433 MHz
Spændingsforsyning	4 × 1,5 V batteri, type: AAA (LR03), alkali-mangan
Till. omgivelsestemperatur	-20 °C til +50 °C
Maks. luftfugtighed	93 % ikke-kondenserende
Kapslingstype	IP 54
Mål (B × L × H)	80 × 135 × 40 mm

17 EU-overensstemmelseserklæring

Producent	Hörmann KG Verkaufsgesellschaft Upheider Weg 94 – 98 33803 Steinhagen Tyskland
------------------	---

Hermed erklærer ovennævnte producent under eneansvar, at dette produkt:

Enhed	Trådløst kodetastatur
Model	RCT3-433-BS
Hensigtsmæssig brug	Aktivering af portåbnere og tilbehør til døre og porte
Sendefrekvens	433 MHz
Strålingseffekt	maks. 20 mW (EIRP)

på grund af dets udformning og konstruktionstype samt udførelsen, vi har bragt i omsætning, stemmer overens med de gældende grundlæggende retningslinjer, som er angivet nedenfor, hvis produktet anvendes efter hensigten:

2014/53/EU (RED)
EU-direktiv om trådløst udstyr

2015/863/EU (RoHS)
Begrænsning af brug af farlige stoffer

Anvendte standarder og specifikationer

EN 62368-1:2014 + AC:2015 + A11:2017
Produktsikkerhed
(Artikel 3.1(a) fra 2014/53/EU)

EN 62479:2010
Sundhed
(Artikel 3.1(a) fra 2014/53/EU)
(Iht. kapitel 4.2 opfylder produktet automatisk kravene i denne standard, da strålingseffekten (EIRP), kontrolleret iht. ETSI EN 300220-1, er lavere end laveffekt-eksklusionsgrænsen Pmaks på 20 mW)

EN 50581:2012 / EN IEC 63000:2018
Begrænsning af brug af farlige stoffer

ETSI EN 301489-1 V2.2.1
ETSI EN 301489-3 V2.1.1
Elektromagnetisk kompatibilitet
(artikel 3.1(b) i 2014/53/EU)

ETSI EN 300220-1 V3.1.1
ETSI EN 300220-2 V3.2.1
Effektiv udnyttelse af radiospektret
(artikel 3.2 i 2014/53/EU)

Hvis produktet ændres, og dette ikke foretages efter aftale med os,
ophæves denne erklærings gyldighed.

Steinhagen, den 01.04.2020



p.p. Axel Becker, direktionen

Sisältö

1	Käyttöohjetta koskevia huomautuksia.....	73
2	Turvallisuusohjeet	73
2.1	Tarkoituksenmukainen käyttö.....	73
2.2	Radio-ohjatun koodipainikkeen käyttöä koskevia turvallisuusohjeita.....	74
3	Toimituksen sisältö	75
4	Radio-ohjatun koodipainikkeen RCT 3 BiSecur kuvaus.....	76
5	Asennus.....	77
6	Käyttöönotto.....	78
6.1	Paristojen asettaminen sisään	78
7	Käyttö.....	79
7.1	BiSecur.....	80
7.2	Rolling Code.....	80
8	Avauskoodin ohjelmointi	80
8.1	Ensimmäinen avauskoodi	80
8.2	Toinen ja kolmas avauskoodi	81
9	Avauskoodin muuttaminen.....	81
10	Normaalikäyttö	82
10.1	Radiokoodin lähettäminen numerokoodilla.....	82
10.1.1	Uudelleenlähettäminen.....	83
10.2	Lähetä soitto-/valopainikkeella	83
11	Radiokoodin oppiminen ja opettaminen/lähettäminen	83
11.1	Radiokoodin opettaminen (vain BiSecur).....	83
11.2	Radiokoodin opettaminen/lähettäminen (BiSecur).....	85
11.3	Radiokoodin opettaminen soitto-/valopainikkeesta (BiSecur)	85
11.4	Sekakäyttö / BiSecur ja 433 MHz:n vaihtuva koodi	86
11.5	Radio-ohjattavan koodipainikkeen opettaminen käyttölaitteelle/ vastaanottimelle (vain vaihtuva koodi)	87
12	Reset	88
12.1	Muistipaikan nollaus.....	88
12.2	Laitteen nollaus	88
12.3	Radio-ohjatun koodipainikkeen käyttäminen vain Rolling Code -koodilla (433 MHz).....	89
12.4	Vaihtuvan koodin asettaminen yksittäisiin muistipaikkoihin.....	90
13	LED-näyttö.....	90
14	Puhdistus	92
15	Hävittäminen.....	92
16	Tekniset tiedot.....	92
17	EU-vaatimustenmukaisuusvakuutus.....	93

Tämän dokumentin luovuttaminen kolmannelle osapuolelle tai sen kopioiminen, sen sisällön käyttö tai tietojen välittäminen eteenpäin on kiellettyä, mikäli asiasta ei ole erikseen sovittu. Kiellon noudattamatta jättäminen velvoittaa korvausvaatimusten maksamiseen. Kaikki patentointia sekä hyödyllisyyksille ja niiden hakemista koskevat oikeudet pidätetään. Oikeudet muutoksiin pidätetään.

Hyvä asiakas,

kiitos, että olet valinnut korkealaatuisen tuotteen valikoimastamme.

1 Käyttöohjetta koskevia huomautuksia

Lue käyttöohje huolellisesti läpi, sillä se sisältää tärkeää tietoa tuotteesta. Noudata huomautuksia ja erityisesti turvallisuusohjeita ja varoituksia.

Säilytä käyttöohje huolellisesti ja varmista, että se on aina saatavilla sekä tuotteen käyttäjien nähtävillä.

2 Turvallisuusohjeet

2.1 Tarkoituksenmukainen käyttö

Radio-ohjattu koodipainike RCT 3 BiSecur on käyttölaitteille ja niiden lisävarusteille tarkoitettu yksisuuntainen käsilähetin. Sitä voi käyttää yhdessä BiSecur-radiokoodin sekä 433 MHz:n vaihtuvan koodin kanssa.

Muut käyttötavat eivät ole sallittuja. Valmistaja ei vastaa vaurioista, jotka aiheutuvat määräysten vastaisesta tai väärästä käytöstä.

2.2 Radio-ohjatun koodipainikkeen käyttöä koskevia turvallisuusohjeita**VAROITUS****Oven liikkeistä aiheutuva loukkaantumisvaara**

Oven liikkeet voivat aiheuttaa loukkaantumisia, kun käytetään radiokoodikytkintä.

- ▶ Varmista, ettei radio-ohjattu käsilähetin joudu lasten käsiin, ja että sitä käyttävät henkilöt ovat saaneet opastuksen kauko-ohjattujen ovilaitteiden käyttöön!
- ▶ Radiokoodikytkintä on käytettävä yleisesti ottaen näköetäisyydeltä oveen, mikäli ovesta on vain yksi turvalaite!
- ▶ Kulje tai aja kauko-ohjatulla käyttölaitteella varustetusta ovesta vasta, kun ovi on pääteasennossa OVI-AUKI!
- ▶ Älä koskaan jää seisomaan oven liikealueelle.

**HUOMIOI****Tahattomasta oven liikkeestä aiheutuva loukkaantumisvaara**

- ▶ Ks. varoitus luvussa 11

HUOM**Ympäristötekijöiden vaikutus toimintaan**

Ohjeiden noudattamatta jättäminen voi vaikuttaa toimintaan!

Sallittu ympäristön lämpötila: -20 °C - $+50\text{ °C}$.

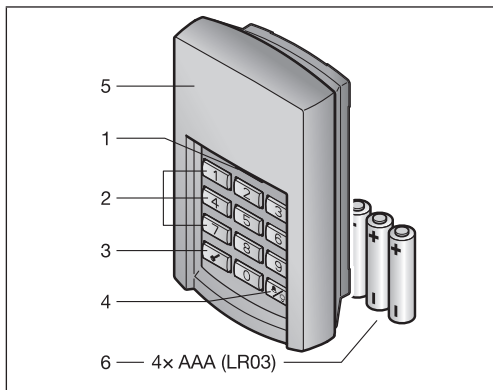
HUOMAUTUS

- Ellei autotalliin ole toista erillistä sisäänpääsyä, kaikki radiojärjestelmien muutokset tai laajennukset on tehtävä autotallin sisältä käsin.
- Suorita radiojärjestelmän ohjelmoinnin tai laajennuksen jälkeen toimintatarkastus.
- Radiojärjestelmän käyttöönottoon ja laajennukseen saa käyttää vain alkuperäisosa.
- Paikalliset olosuhteet voivat vaikuttaa radiojärjestelmän kantamaan.

3 Toimituksen sisältö

- Radio-ohjattu koodipainike RCT 3 BiSecur
- 4 x 1,5 V paristo, tyyppi: AAA (LR03), alkali-mangaani
- Kiinnitystarvikkeet
- Käyttöohje

4 Radio-ohjatun koodipainikkeen RCT 3 BiSecur kuvaus



- 1 LED, kaksivärinen
- 2 Numeropainikkeet
- 3 Avainpainike

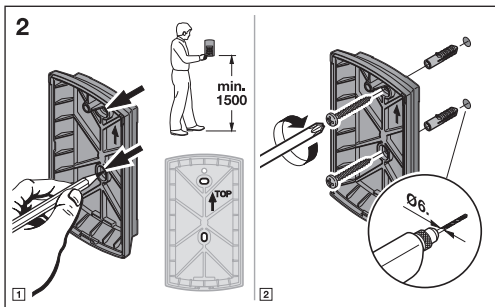
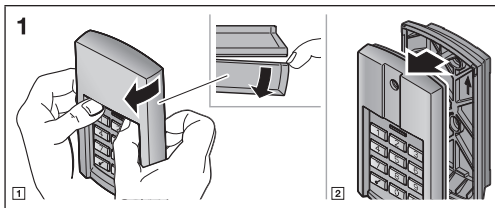
- 4 Soittopainike/valopainike
- 5 Peitelevy
- 6 Paristot

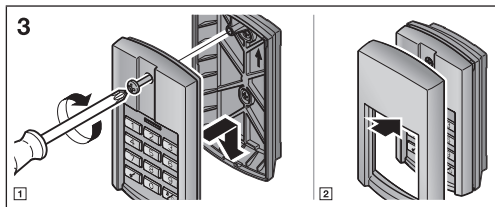
5 Asennus

HUOMAUTUS

Asennuspaikan valinnalla on vaikutusta kantamaan.

- ▶ Tarkista ennen asennusta, saavuttaako radiosignaali laitteiston tai laitteen valitussa asennuspaikassa.
 - Selvitä paras suuntaus tarvittaessa kokeilemalla.
- ▶ Asennus suoraan metalliin heikentää kantamaa.
 - Jätä asennuksessa 2-3 cm:n etäisyys.



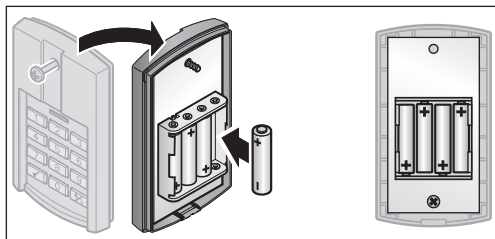


6 Käyttöönotto

Radio-ohjattu koodipainike on käyttövalmis paristojen sisäänasettamisen jälkeen.

6.1 Paristojen asettaminen sisään

4 x 1,5 V paristo, tyyppi: AAA (LR03), alkali-mangaani



**VAROITUS****Väärästä paristotyyppistä aiheutuva räjähdysvaara**

Mikäli paristojen tilalle vaihdetaan väärentyyppiset paristot, se aiheuttaa räjähdysvaaran.

- Käytä *vain* suositeltua paristotyyppiä.

HUOM**Radio-ohjatun koodipainikkeen tuhoutuminen vuotavien paristojen vuoksi**

Paristot voivat vuotaa ja tuhota radio-ohjatun koodipainikkeen.

- Mikäli et käytä radio-ohjattua koodipainiketta pitkään aikaan, poista paristot.

7 Käyttö

Paristotilan näyttö radio-ohjatussa koodipainikkeessa

LED vilkkuu 2 x punaisena , sen jälkeen radiokoodi lähetetään vielä .	Paristot kannattaa vaihtaa pian.
LED vilkkuu 2 x punaisena , sen jälkeen radiokoodia ei enää lähetetä.	Paristot täytyy vaihtaa välittömästi.

HUOMAUTUS

Ennen oikean avauskoodin syöttämistä numeronäppäimiä voidaan painella vapaasti, jotta estetään, että vieraat henkilöt voivat painaa avauskoodin muistiin. Vain neljää viimeksi painettua numeronäppäintä käytetään avauskoodina ennen avainpainiketta.

7.1 BiSecur

Jokaiselle numerokoodille on olemassa radiokoodi.

- ▶ Paina numerokoodia, jonka radiokoodin haluat lähettää, ja avainpainiketta.
 - LED palaa 1 sekunnin ajan sinisenä.
 - LED vilkkuu 2 sekuntia nopeasti sinisenä.

Radiokoodi lähetetään.

7.2 Rolling Code

Jokaiselle numerokoodille on olemassa radiokoodi.

- ▶ Paina numerokoodia, jonka radiokoodin haluat lähettää, ja avainpainiketta.
 - LED palaa 1 sekunnin ajan sinisenä.
 - LED vilkkuu 2 sekunnin ajan nopeasti punaisena.

Radiokoodi lähetetään.

8 Avauskoodin ohjelmointi

HUOMAUTUS

Avauskoodien ohjelmoinnin yksittäisten vaiheiden jälkeen LED palaa sinisenä tai punaisena. Valot voivat olla toiminnosta riippuen erilaisia. Luvusta 13 käy ilmi niiden merkitys.

8.1 Ensimmäinen avauskoodi

HUOMAUTUS

- Mikäli yksittäisten numeroiden syötön välillä kuluu yli 5 sekuntia, radio-ohjattu koodipainike siirtyy normaalikäyttötilaan.
 - Ainoastaan numerosta **0** koostuvaa numerokoodia ei voi ohjelmoida.
1. Paina jotain painiketta, jotta näppäimistössä palaa valo.
 2. Paina avainpainiketta.
 3. Paina numeropainiketta **1** ensimmäistä muistipaikkaa varten.
 4. Paina avainpainiketta.
 5. Syötä 4-numeroinen koodi.

6. Paina avainpainiketta.
7. Syötä numerokoodi uudelleen.
8. Paina avainpainiketta.

Ohjelmointi on suoritettu loppuun ja radio-ohjattu koodipainike on normaalikäyttötilassa.

HUOMAUTUS

Mikäli 7. vaiheessa syötetään toinen numerokoodi, se aiheuttaa ohjelmoinnin keskeytyksen ja radio-ohjattu koodipainike siirtyy normaalikäyttöön.

8.2 Toinen ja kolmas avauskoodi

Muiden pääsykoodien ohjelmointi tehdään luvussa 8.1 kuvatulla tavalla. 3. vaiheessa on valittava numeropainikkeen **1** sijaan numeropainike, joka kuuluu halutulle muistipaikalle.

Muistipaikat 1... 3 kuuluvat vastaaville numeropainikkeille.

OHJEITA

- Mikäli valitaan muistipaikka, jolle on jo tallennettu numerokoodi, se aiheuttaa ohjelmoinnin keskeyttämisen.
- Mikäli syötetään numerokoodi, joka on jo jollain tallennuspaikalla, se aiheuttaa ohjelmoinnin keskeyttämisen. Keskeytys näytetään avainpainikkeen painamisen jälkeen.

9 Avaskoodin muuttaminen

HUOMAUTUS

- Avaskoodin muuttamisen yksittäisten vaiheiden jälkeen LED palaa sinisenä tai punaisena. Valot voivat olla toiminnosta riippuen erilaisia. Luvusta 13 käy ilmi niiden merkitys.
- Mikäli yksittäisten numeroiden syötön välillä kuluu yli 5 sekuntia, radio-ohjattu koodipainike siirtyy normaalikäyttötilaan.
- Ainoastaan numerosta **0** koostuvaa numerokoodia ei voi ohjelmoida.

1. Paina jotain painiketta, jotta näppäimistössä palaa valo.
2. Paina avainpainiketta.
3. Syötä se numerokoodi, jonka haluat muuttaa.
4. Paina avainpainiketta.
5. Syötä uusi 4-numeroinen koodi.
6. Paina avainpainiketta.
7. Syötä muutettu numerokoodi uudelleen.
8. Paina avainpainiketta.

Muutos on tehty ja radio-ohjattu koodipainike on normaalikäyttötilassa.

HUOMAUTUS

Mikäli 7. vaiheessa syötetään toinen tai jo olemassa oleva numerokoodi, se aiheuttaa muutoksen keskeytyksen ja radio-ohjattu koodipainike siirtyy normaalikäyttöön.

10 Normaalikäyttö

HUOMAUTUS

Mikäli numerokoodi on kopioitu juuri aikaisemmin toisesta käsilähettimestä, avainpainiketta on painettava numerokoodin syöttämisen jälkeen lähetykseen/kopioimiseen saakka, katso luku 11.3.

10.1 Radiokoodin lähettäminen numerokoodilla

HUOMAUTUS

- Radiokoodin lähettämisen yksittäisten vaiheiden jälkeen LED palaa sinisenä tai punaisena. Valot voivat olla toiminnosta riippuen erilaisia. Luvusta 13 käy ilmi niiden merkitys.
- Mikäli yksittäisten numeroiden syötön välillä kuluu yli 5 sekuntia, radio-ohjattu koodipainike siirtyy normaalikäyttötilaan.

1. Paina jotain painiketta, jotta näppäimistössä palaa valo.
2. Syötä oikea numerokoodi.
3. Paina avainpainiketta, niin radiokoodi lähetetään.

10.1.1 Uudelleenlähettäminen

Mikäli numerokoodin syöttämisen jälkeen lähetetään radiokoodi (ks. luku 10.1), sen voi lähettää uudelleen painamalla 5 sekunnin sisällä numeropainiketta tai avainpainiketta.

Mikäli soitto-/valopainiketta painetaan, uudelleenlähettämisen toiminto keskeytetään.

10.2 Lähetä soitto-/valopainikkeella

Soitto-/valopainikkeella voi ohjata suoraan esim. ovikelloa tai pihavalaistusta, eli ilman avauskoodin syöttöä.

1. Paina jotain painiketta, jotta näppäimistössä palaa valo.
2. Paina soitto-/valopainiketta.

HUOMAUTUS

Radio-ohjattu koodipainike lähettää radiokoodia niin kauan kuin soitto-/valopainiketta painetaan, kuitenkin enintään 3 sekunnin ajan.

11 Radiokoodin oppiminen ja opettaminen/lähettäminen



HUOMIOI

Tahattomasta oven liikkeestä aiheutuva loukkaantumisvaara

Radio-ohjausjärjestelmän opettaminen voi aiheuttaa oven tahattomia liikkeitä.

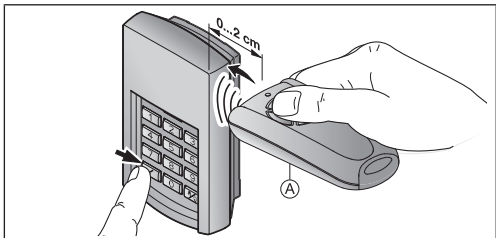
- Varmista, ettei oven liikealueella ole radio-ohjausjärjestelmää opettaessa henkilöitä eikä esineitä.

11.1 Radiokoodin opettaminen (vain BiSecur)

HUOMAUTUS

Radiokoodin opettamisen yksittäisten vaiheiden jälkeen LED palaa sinisenä. Valot voivat olla toiminnosta riippuen erilaisia. Luvusta 13 käy ilmi niiden merkitys.

Mikäli yksittäisten numeroiden syötön välillä kuluu yli 5 sekuntia, radio-ohjattu koodipainike siirtyy normaalikäyttötilaan.



1. Pidä käsilähetintä **A** radio-ohjatun koodipainikkeen oikealla puolella.
2. Paina käsilähettimen sitä painiketta, jonka radiokoodin haluat opettaa, ja pidä sitä painettuna.
 - LED palaa 2 sekunnin ajan sinisenä ja sammuu.
 - LED vilkkuu 5 sekunnin kuluttua vuorotellen punaisena ja sinisenä.
 - Käsilähetin lähettää radiokoodin.
3. Paina jotain painiketta, jotta näppäimistössä palaa valo.
4. Syötä sen radiokoodin numerokoodi, jonka haluat opettaa.
5. Paina avainpainiketta ja pidä se painettuna.
 - LED palaa 2 sekunnin ajan sinisenä ja sammuu.
 - LED vilkkuu hitaasti sinisenä.
 - LED vilkkuu nopeasti sinisenä, kun radiokoodi on tunnistettu.
 - LED sammuu 2 sekunnin kuluttua.
6. Vapauta käsilähetinpainike ja avainpainike, kun radiokoodi on tunnistettu.

Käsilähetinpainikkeen radiokoodi on opetettu.

Radio-ohjattu koodipainike on normaalikäyttötilassa.

11.2 Radiokoodin opettaminen/lähtettäminen (BiSecur)

HUOMAUTUS

Mikäli yksittäisten numeroiden syötön välillä kuluu yli 5 sekuntia, radio-ohjattu koodipainike siirtyy normaalikäyttötilaan.

1. Paina jotain painiketta, jotta näppäimistössä palaa valo.
2. Syötä sen radiokoodin numerokoodi, jonka haluat siirto-opettaa/lähtettää.
3. Paina avainpainiketta ja pidä se painettuna.
 - Radiokoodi lähetetään, LED palaa 2 sekunnin ajan sinisenä ja sammuu.
 - LED vilkkuu 5 sekunnin kuluttua vuorotellen punaisena ja sinisenä: radiokoodikytkin lähettää laitetiedot.
 - Radiokoodi siirretään.

HUOMAUTUS

Opettamiseen/lähtettämiseen on käytettävissä 15 sekuntia. Mikäli radiokoodia ei opeteta/lähetetä kyseisen ajan kuluessa, vaihe on suoritettava uudelleen.

4. Mikäli radiokoodi tunnistetaan, vapauta avainpainike.

Radio-ohjattu koodipainike on normaalikäyttötilassa.

11.3 Radiokoodin opettaminen soitto-/valopainikkeesta (BiSecur)

HUOMAUTUS

Mikäli yksittäisten painikkeiden painamisen välillä kuluu yli 5 sekuntia, radio-ohjattu koodipainike siirtyy normaalikäyttötilaan.

1. Paina jotain painiketta, jotta näppäimistössä palaa valo.
2. Paina soitto-/valopainiketta ja pidä se painettuna.
 - Radiokoodi lähetetään, LED palaa 2 sekunnin ajan sinisenä ja sammuu.
 - LED vilkkuu 5 sekunnin kuluttua vuorotellen punaisena ja sinisenä: radiokoodikytkin lähettää laitetiedot.
 - Radiokoodi siirretään.

HUOMAUTUS

Opettamiseen/lähtettämiseen on käytettävissä 15 sekuntia. Mikäli radiokoodia ei opeteta/lähetetä kyseisen ajan kuluessa, vaihe on suoritettava uudelleen.

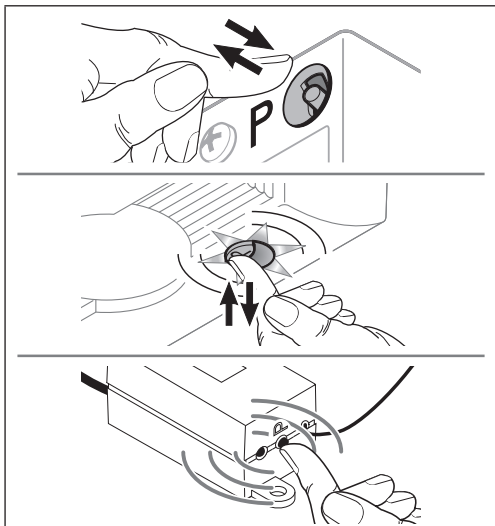
3. Vapauta soitto-/valopainike, mikäli radiokoodi tunnistetaan.

Radio-ohjattu koodipainike on normaalikäyttötilassa.

11.4 Sekakäyttö / BiSecur ja 433 MHz:n vaihtuva koodi

BiSecur-radiopainikkeen sekakäyttö on mahdollista, eli yksittäisille muistipaikoille (1, 2 tai 3) voidaan asettaa vaihtuva koodi.

11.5 Radio-ohjattavan koodipainikkeen opettaminen käyttölaitteelle/vastaanottimelle (vain vaihtuva koodi)



Radio-ohjattu koodipainike toimii Rolling Code -koodilla, joka muuttuu jokaisen lähetyksen yhteydessä. Sen vuoksi radio-ohjattava koodipainike on opetettava jokaiselle ohjattavalle vastaanottimelle halutulla avauskoodilla.

12 Reset

12.1 Muistipaikan nollaus

HUOMAUTUS

Muistipaikan nollauksen jälkeen asetukseksi jää jälleen BiSecur-radiokoodi.

Yksittäiselle muistipaikalle kohdistetaan uusi radiokoodi seuraavilla vaiheilla.

- 1.** Irrota radio-ohjatun koodipainikkeen kotelon yläosa ja poista paristo 10 sekunnin ajaksi.
- 2.** Paina kyseisen muistipaikan numeropainiketta (1, 2 tai 3) ja pidä sitä painettuna.
- 3.** Aseta paristo paikoilleen.
 - LED vilkkuu 4 sekuntia hitaasti sinisenä.
 - LED vilkkuu 2 sekuntia nopeasti sinisenä.
 - LED palaa kauan sinisenä.
- 4.** Vapauta numeropainike.
Kyseisen muistipaikan radiokoodi on asetettu uudelleen.

HUOMAUTUS

Mikäli numeropainike vapautetaan ennenaikaisesti, uutta radiokoodia ei kohdisteta.

- 5.** Asenna radio-ohjatun koodipainikkeen kotelo.

12.2 Laitteen nollaus

HUOMAUTUS

Laitteen resetoinnin yksittäisten vaiheiden jälkeen LED palaa sinisenä tai punaisena. Valot voivat olla toiminnosta riippuen erilaisia. Luvusta 13 käy ilmi niiden merkitys.

Kaikki radiokoodit kohdistetaan uudelleen suorittamalla seuraavat vaiheet, ja radio-ohjattu koodipainike palautetaan toimitustilaan.

1. Irrota radio-ohjatun koodipainikkeen kotelon yläosa ja poista paristo 10 sekunnin ajaksi.
2. Paina numeropainiketta **0** ja pidä sitä painettuna.
3. Aseta paristo paikoilleen.
 - LED vilkkuu 4 sekunnin ajan hitaasti sinisenä.
 - LED vilkkuu 2 sekunnin ajan nopeasti sinisenä.
 - LED palaa kauan sinisenä.
4. Vapauta numeropainike **0**.
Kaikki radiokoodit on kohdistettu uudelleen.

HUOMAUTUS

Mikäli numeropainike **0** vapautetaan ennenaikaisesti, uusia radiokodeja ei kohdisteta.

5. Asenna radio-ohjatun koodipainikkeen kotelo.

12.3 Radio-ohjatun koodipainikkeen käyttäminen vain Rolling Code -koodilla (433 MHz)

1. Irrota radio-ohjatun koodipainikkeen kotelon yläosa ja poista paristo 10 sekunnin ajaksi.
2. Paina numeropainiketta **0** ja pidä sitä painettuna.
3. Aseta paristo paikoilleen.
 - LED vilkkuu 4 sekuntia hitaasti sinisenä.
 - LED vilkkuu 2 sekuntia nopeasti sinisenä.
 - LED palaa kauan sinisenä.
4. Paina numeropainiketta **0** edelleen.
 - LED vilkkuu 4 sekunnin ajan hitaasti punaisena.
 - LED vilkkuu 2 sekunnin ajan nopeasti punaisena.
 - LED palaa kauan punaisena.
5. Vapauta numeropainike **0**.
433 MHz:n vaihtuva koodi on aktivoitu.

HUOMAUTUS

Mikäli numeropainike **0** vapautetaan liian aikaisin, asetukseksi jää BiSecur-radiokoodi.

6. Asenna radio-ohjatun koodipainikkeen kotelo.

12.4 Vaihtuvan koodin asettaminen yksittäisiin muistipaikkoihin

Yksittäiset muistipaikat asetetaan luvussa 12.1 kuvatulla tavalla. Numeropainikkeen 0 sijaan on valittava kyseisen muistipaikan numeropainike (1, 2 tai 3).

13 LED-näyttö

Sininen (BU)

Tila	Toiminto
palaa lyhyesti	Painikkeen painamisen kuittaus
palaa pitkään	Oikean numerokoodin kuittaus
	Syötetyn tiedon tallennus
	Siirtyminen normaalikäyttöön
	Lukitusajan päättyminen väärän numerokoodin toistuvan syötön jälkeen
vilkkuu 4 sek. hitaasti, vilkkuu 2 sek nopeasti	opetuksen aikana on tunnistettu voimassa oleva radiokoodi
vilkkuu 4 sek. hitaasti, vilkkuu 2 sek. nopeasti, palaa pitkään	Laitteen resetiä suoritetaan tai viimeistellään
vilkkuu hitaasti	radiokoodi* lähetetään

* BiSecur

Punainen (RD)

Tila	Toiminto
palaa lyhyesti**	Painikkeen painamisen kuittaus
palaa pitkään**	Oikean numerokoodin kuittaus
	Syötetyn tiedon tallennus
	Siirtyminen normaalikäyttöön
	Lukitusajan päättyminen väärän numerokoodin toistuvan syötön jälkeen
vilkkuu 2 x	paristot ovat lähes tyhjiä
vilkkuu 3 x	väärän numerokoodin syöttö
	avauskoodin ohjelmoinnissa: <ul style="list-style-type: none"> • muistipaikka on varattu • numerokoodi on jo olemassa
vilkkuu hitaasti	radiokoodia*** lähetetään

Sininen (BU) ja punainen (RD)

Tila	Toiminto
vaihteleva vilkkuminen	Radio-ohjattu koodipainike on siirto-opetus-/lähetystilassa*

* BiSecur

** kun laite on säädetty kokonaan vaihtuvalle koodille

*** Vaihtuva koodi

14 Puhdistus

HUOM

Radio-ohjatun koodipainikkeen vaurioituminen virheellisen puhdistuksen johdosta

Radio-ohjatun koodipainikkeen puhdistaminen soveltumattomilla puhdistusaineilla voi vaurioittaa koteloja ja painikkeita.

- ▶ Radio-ohjatun koodipainikkeen saa puhdistaa vain puhtaalla ja pehmeällä kostealla liinalla.

15 Hävittäminen



Sähkö- ja elektroniikkalaitteita tai paristoja ei saa hävittää kotitalousjätteiden seassa, vaan ne on luovutettava niille tarkoitettuun vastaanotto- ja keräyspisteeseen.



16 Tekniset tiedot

Tyyppi	Radio-ohjattu koodipainike RCT 3 BiSecur
Taajuus	433 MHz
Jännitesyöttö	4 x 1,5 V paristo, tyyppi: AAA (LR03), alkali-mangaani
Sallittu ympäristön lämpötila	-20 °C - +50 °C
Maks. ilmankosteus	93 % ei kondensoiva
Suojausluokka	IP 54
Mitat (L x P x K)	80 x 135 x 40 mm

17 EU-vaatimustenmukaisuusvakuutus

Valmistaja	Hörmann KG Verkaufsgesellschaft Upheider Weg 94 – 98 D-33803 Steinhagen SAKSA
-------------------	--

Yllä mainittu valmistaja vakuuttaa täten yksinomaisella vastuullaan, että tämä tuote

Laite	Radiokoodipainike
Malli	RCT3-433-BS
Tarkoituksenmukainen käyttö	Oven ja nosto-oven laitteiden ja lisävarusteiden käyttö
Lähetystaajuus	433 MHz
Säteilyteho	maks. 20 mW (EIRP)

vastaa toimittamassamme muodossa malliltaan ja rakenteeltaan tarkoituksenmukaisessa käytössä seuraavassa lueteltujen direktiivien perusvaatimuksia:

2014/53/EU (RED)
EU-radiolaitedirektiivi

2015/863/EU (RoHS)
vaarallisten aineiden käytön rajoittaminen

Sovellettavat standardit ja erittelyt

EN 62368-1:2014 + AC:2015 + A11:2017
Tuoteturvallisuus
(Direktiivi 3.1 (a) 2014/53/EU)

EN 62479:2010
Terveys
(Direktiivi 3.1 (a) 2014/53/EU)

(Tämä tuote täyttää kyseisen standardin vaatimukset luvun 4.2 mukaisesti automaattisesti, koska säteilyteho (EIRP) on standardin ETSI EN 300220-1 mukaisesti tarkastettuna alhaisempi kuin pientehon poissulkuraja P_{max} 20 mW)

EN 50581:2012 / EN IEC 63000:2018
vaarallisten aineiden käytön rajoittaminen

ETSI EN 301489-1 V2.2.1
ETSI EN 301489-3 V2.1.1
Sähkömagneettinen yhteensopivuus
(Artikla 3.1(b) 2014/53/EU)

ETSI EN 300220-1 V3.1.1
ETSI EN 300220-2 V3.2.1
Radiotaajuuden tehokas hyödyntäminen
(artikla 3.2 2014/53/EU)

Mikäli tuotteeseen tehdään muutoksia niistä kanssamme sopimatta,
tämä vakuutus ei ole enää voimassa.

Steinhagen, 1.4.2020



ppa. Axel Becker, toimitusjohtaja

RCT 3 BiSecur

HÖRMANN KG Verkaufsgesellschaft
Upheider Weg 94-98
33803 Steinhagen
Deutschland



TR20L027 DX/04.2020